

2015 a 2019

Plano de Desenvolvimento Institucional



Faculdade de Tecnologia SENAI Italo Bologna

Diretor Regional do SENAI de Goiás

Paulo Vargas

Diretora de Educação e Tecnologia

Ivone Maria Elias Moreyra

Gerente de Educação Profissional

WeysllerMatuzinhos de Moura

Diretora da Faculdade de Tecnologia SENAI Ítalo Bologna

MisclayMarjorie Correia da Silva

Supervisor de Educação e Tecnologia

Everton Divino Fernandes Paulino

Supervisor Administrativo

Luiz Marques da Silva

Coordenação Pedagógica

Julia Maria Gonçalves Cardoso

Vania de Souza Santos

Coordenação Pedagógica-EaD

Terezinha de Jesus Araújo Castro

Coordenador do Curso de Graduação em Automação Industrial

Bruno Fagundes Ferreira

Coordenador de Cursos de Pós-Graduação

Gleidson Sampaio Neto

Secretária Acadêmica

Luciane Ferreira Balduino

Comissão Encarregada pela Elaboração do PDI

Misclay Marjorie Correia da Silva

Luiz Marques da Silva

José Gonzaga Ribeiro

Roberto Teruo Kobayashi

Luciane Ferreira Balduino

Colaborações especiais

Maristela Nunes

Welington da Silva Vieira

S477p

SENAI (GO). SENAI FATEC IB. Plano de desenvolvimento institucional (PDI). – Goiânia: SENAI / FATECIB, 2015

54 p.: il.

1. Plano de desenvolvimento institucional (PDI). 2. Educação profissional. I.

CDD 377

Sumário

APRESENTAÇÃO	7
1 PERFIL INSTITUCIONAL	8
1.1 Breve Histórico da IES.....	8
1.2 Missão.....	8
1.3 Objetivos.....	8
1.4 Metas.....	8
1.5 Área de atuação acadêmica	10
2 PROJETO PEDAGÓGICO INSTITUCIONAL - PPI	11
2.1 Inserção Regional	11
2.2 Princípios filosóficos e técnico-metodológicos gerais que norteiam as práticas acadêmicas	15
2.3 Organização Didático-Pedagógica	15
2.3.1 Perfil do egresso	15
2.3.2 Seleção de conteúdos.....	16
2.3.3 Princípios metodológicos	16
2.3.4 Metodologia SENAI de ensino	17
2.3.5 Processo de avaliação.....	17
2.3.6 Práticas pedagógicas inovadoras.....	18
2.3.7 Incubadora.....	18
2.3.8 Políticas de estágio	18
2.3.9 Atividades Complementares	18
2.3.10 Políticas de educação inclusiva	19
2.4 Políticas de Ensino	19
2.5 Políticas de Extensão	19
2.6 Políticas de Pesquisa.....	19
2.7 Manual do aluno.....	20
2.8 Políticas de Gestão	20
2.8.1 Autonomia da IES em relação à Mantenedora	20
2.8.2 Relações e parcerias com a comunidade, instituições e empresas	21
2.8.3 Estratégias e meios para comunicação interna e externa	21
2.8.4 Ferramentas de comunicação externa.....	21
2.8.5 Ferramentas de comunicação interna.....	21
2.9 Responsabilidade Social	21
2.10 Autoavaliação	22
2.10.1 Metodologia	23
2.10.2 Coleta de dados.....	24

2.10.3	Plano Amostral	24
3	CRONOGRAMA DE IMPLANTAÇÃO E DESENVOLVIMENTO DA INSTITUIÇÃO E DOS CURSOS.....	26
3.1	Graduação	26
3.2	Extensão	26
3.3	Pós-Graduação (Lato Sensu).....	26
3.4	Programas de Pesquisa.....	27
4	PERFIL DO CORPO DOCENTE / TÉCNICO-ADMINISTRATIVO.....	28
4.1	Perfil do Corpo Docente	28
4.1.1	Composição	28
4.1.2	Políticas de qualificação	28
4.1.3	Plano de carreira	28
4.1.4	Regime de trabalho	29
4.1.5	Critérios de seleção e contratação	29
4.1.6	Procedimentos para substituição (definitiva e eventual) dos professores do quadro	29
4.1.7	Cronograma e plano de expansão do corpo docente	29
4.2	Perfil do Técnico/administrativo	29
4.2.1	Estruturação	29
4.2.2	Políticas de qualificação	29
4.2.3	Plano de carreira e/ou cargos e salários	30
4.2.4	Regime de trabalho	30
4.2.5	Critérios de seleção e contratação	30
4.2.6	Procedimentos para substituição (definitiva e eventual)	30
4.2.7	Corpo técnico/administrativo - cronograma de expansão.....	30
5	ORGANIZAÇÃO ADMINISTRATIVA	31
5.1	Estrutura Organizacional, Instâncias de Decisão e Organograma Institucional e Acadêmico	31
5.2	Instâncias de Decisão	32
5.3	Órgãos Colegiados.....	32
5.3.1	Conselho Técnico Consultivo.....	32
5.3.2	Conselho Técnico Pedagógico	32
5.3.3	Colegiado de Curso.....	32
5.3.4	Núcleo Docente Estruturante (NDE)	32
5.3.5	Comissão Própria de Avaliação (CPA).....	32
5.4	Órgãos de apoio às atividades acadêmicas	32
6	Políticas de atendimento aos discentes	33
6.1	Formas de acesso	33
6.2	Programas de apoio pedagógico	33
6.3	Programa financeiro.....	33
6.4	Estímulos à permanência	33

6.5	Organização estudantil.....	34
6.6	Acompanhamento dos egressos	34
7	INFRAESTRUTURA.....	35
7.1	Infraestrutura física, Recursos Tecnológicos e de áudio visual	35
7.2	Laboratórios.....	40
7.2.1	Relação de equipamentos	40
7.2.2	Descrição de inovações tecnológicas significativas.....	49
7.3	Biblioteca	50
7.3.1	Relação do acervo	50
7.3.2	Espaço físico para estudos.....	52
7.3.3	Horário de funcionamento	52
7.3.4	Pessoal técnico-administrativo.....	52
7.3.5	Serviços oferecidos.....	52
7.3.6	Forma de atualização e cronograma de expansão do acervo	53
7.4	Plano de promoção de acessibilidade e de atendimento diferenciado a Pessoas Com Deficiências (PCD).....	53
7.5	Cronograma de expansão da infraestrutura para o período de vigência do PDI	54
7.6	Plano de expansão e atualização de equipamentos de informática	54
7.7	Plano de Ampliação da Internet	55
7.8	Expansão de hardware e software	55
8	AVALIAÇÃO E ACOMPANHAMENTO DO DESENVOLVIMENTO INSTITUCIONAL.....	56
8.1	Projeto de Avaliação e Acompanhamento das atividades acadêmicas de Ensino, Pesquisa e Extensão, Planejamento e Gestão	56
8.2	Formas de participação da comunidade acadêmica, técnica e administrativa, incluindo a atuação da Comissão Própria de Avaliação - CPA.....	58
8.3	Formas de utilização dos resultados das avaliações	59
9	ASPECTOS FINANCEIROS E ORÇAMENTÁRIOS.....	60
9.1	Estratégia de gestão econômico-financeira	60
9.2	Planos de investimentos.....	60
9.3	Previsão orçamentária e cronograma de execução (5 anos)	61

Índice de Tabelas

Tabela 1– Cronograma de ações previstas para infraestrutura	9
Tabela 2 - Cronograma de ações previstas para a Graduação	9
Tabela 3 - Cronograma de ações previstas para a Pós-Graduação	10
Tabela 4 - Graduação em vigência	26
Tabela 5 - Cronograma de expansão de cursos superiores.....	26
Tabela 6 - Cursos de Pós Graduação em vigência	26
Tabela 7 - Cronograma de expansão dos cursos de Pós Graduação	27
Tabela 8 - Bloco 1, descrição do ambiente.....	35
Tabela 9 - Bloco 4, descrição do ambiente.....	36
Tabela 10 - Bloco 5, descrição do ambiente.....	36
Tabela 11 - Bloco 6, descrição do ambiente.....	37
Tabela 12 - Bloco 7, descrição do ambiente.....	37
Tabela 13 - Bloco 8, descrição do ambiente.....	38
Tabela 14 - Bloco 9, descrição do ambiente.....	38
Tabela 15 - Bloco 10, descrição do ambiente.....	39
Tabela 16 - Bloco Auditório, descrição do ambiente	39
Tabela 17 - Outros ambientes	40
Tabela 18 - CAD/CAM, relação de equipamentos.....	40
Tabela 19 - Software, relação de equipamentos.....	40
Tabela 20 - Robótica Industrial, relação de equipamentos.....	41
Tabela 21 - Hidráulica e Pneumática, relação de equipamentos	41
Tabela 22 - Metrologia, relação de equipamentos	41
Tabela 23 - Oficina de Metalmeccânica, relação de equipamentos	42
Tabela 24 - Aviônicos, relação de equipamentos.....	43
Tabela 25 - Eletrônica 01, relação de equipamentos	43
Tabela 26 - Eletrônica 02, relação de equipamentos	44
Tabela 27 - Instrumentação 01, relação de equipamentos.....	44
Tabela 28 - Instrumentação 02, relação de equipamentos.....	44
Tabela 29 - Automação Industrial, relação de equipamentos	44
Tabela 30 - Oficina de Instalações Elétricas Industriais/Prediais, relação de equipamentos	45
Tabela 31 - Oficina de Calçados, relação de equipamentos.....	45
Tabela 32 – Oficina de Vestuário, relação de equipamentos.....	46
Tabela 33 - Manutenção de Máquinas de Costura, relação de equipamentos	46
Tabela 34 - CAD - Vestuário, relação de equipamentos.....	46
Tabela 35 - Modelagem - Vestuário, relação de equipamentos	46
Tabela 36– Informática - Vestuário, relação de equipamentos	47
Tabela 37 - Oficina de Moveleira, relação de equipamentos.....	47
Tabela 38 - Processo de Soldagem, relação de equipamentos	48
Tabela 39 - Informática - Bloco 10, relação de equipamentos.....	48
Tabela 40 - Hangar - Aeronaves, relação de equipamentos	49
Tabela 41 - Relação do acervo da Biblioteca	50
Tabela 42 – Descrição espaço físico para estudos	52
Tabela 43 - Cronograma de expansão da infraestrutura	54
Tabela 44 - Instrumentos de avaliação.....	58
Tabela 45 - Previsão orçamentária do Curso Superior de Tecnologia em Automação Industrial.....	61
Tabela 46 - Previsão Orçamentária do Curso Superior de Tecnologia em Mecatrônica Industrial	61
Tabela 47 - Previsão Orçamentária dos cursos de graduação.....	61

Índice de Figuras

Figura 1- Distribuição das Empresas Industriais em 2013 - Região Metropolitana de Goiânia	11
Figura 2- Distribuição dos Empregos Industriais em 2013 - Região Metropolitana de Goiânia	12
Figura 3 - Escolaridade dos Empregados da Indústria no período de 2009 a2013 Região Metropolitana de Goiânia.....	13
Figura 4 - Curva de variação do grau de escolaridade, de Analfabeto a Médio Incompleto – Região Metropolitana de Goiânia	13
Figura 5 - Curva de variação do grau de escolaridade, de Médio Completo a Superior Completo – Região Metropolitana de Goiânia	14
Figura 6 - Curva de variação do grau de escolaridade, de Mestrado a Doutorado – Região Metropolitana de Goiânia.....	14
Figura 7 - Organograma Institucional.....	31

APRESENTAÇÃO

Resguardando e considerando sua história, seu presente e suas metas para o futuro, a Faculdade de Tecnologia SENAI Ítalo Bologna, comprometida com uma visão participativa de gestão e alicerçada no que determina a Lei 9.394 de 1996, também conhecida como a Lei de Diretrizes e Bases da Educação Nacional (LDB), elaborou o presente PLANO DE DESENVOLVIMENTO INSTITUCIONAL – PDI, para o período de 2015-2019, compreendendo desta forma um documento com validade para cinco anos, conforme orienta a legislação vigente.

O documento está organizado em nove eixos temáticos conforme a orientação do Ministério da Educação, a saber:

- Perfil institucional;
- Projeto pedagógico institucional - PPI
- Cronograma de implantação e desenvolvimento da instituição e dos cursos;
- Perfil do corpo docente;
- Organização administrativa
- Políticas de atendimento aos discentes
- Infra-estrutura;
- Avaliação e acompanhamento do desenvolvimento institucional;
- Aspectos financeiros e orçamentários.

1 PERFIL INSTITUCIONAL

1.1 Breve Histórico da IES

O Serviço Nacional de Aprendizagem Industrial – SENAI – foi criado em 1942, pelo Decreto Lei 4.048/42, com o propósito de formar, aperfeiçoar e especializar mão de obra para a indústria.

Em Goiás, o SENAI implantou a sua primeira unidade de formação profissional em 1952, com a fundação do Centro de Formação Profissional Roberto Mange, na próspera cidade de Anápolis. O nascente parque industrial passa a contar com uma estrutura de formação de mão de obra qualificada que se revelou de extrema importância para o desenvolvimento de Goiás e do País.

A Faculdade de Tecnologia SENAI Ítalo Bologna, localiza-se no setor zona norte da cidade de Goiânia, na Rua Armogaste J. Silveira, nº 612, Setor Centro-Oeste e possui uma área de 48.000 m².

A Faculdade de Tecnologia SENAI Ítalo Bologna iniciou suas atividades como Escola SENAI Ítalo Bologna em 1º de fevereiro de 1968, sendo inaugurada oficialmente em 24 de março daquele mesmo ano, com os cursos de Mecânica de Automóveis, Eletricidade de Automóveis, Artes Gráficas e Lanternagem.

No início de 2005, a Faculdade de Tecnologia SENAI Ítalo Bologna foi credenciada como Instituição de Ensino Superior pela Portaria MEC - SETEC nº 238 de 25/01/2005, publicado no DOU de 26/01/2005, e autorizada a ministrar o Curso Superior de Tecnologia em Automação Industrial.

Com o objetivo de atender as indústrias goianas, a antiga Escola SENAI Ítalo Bologna e atual Faculdade de Tecnologia SENAI Ítalo Bologna, construiu novos pavilhões, permitindo a instalação de amplas salas de aulas, oficinas e laboratórios visando à implantação de novos cursos na área de Formação Inicial Continuada, Cursos Técnicos, de Graduação e Pós-Graduação.

Portanto, a Faculdade de Tecnologia SENAI Ítalo Bologna é hoje considerada uma das principais faculdades de Educação Profissional em Goiás. Para o cumprimento de suas finalidades, conta com um quadro de funcionários técnico-administrativos e professores qualificados para o cumprimento de sua missão.

1.2 Missão

Promover a educação profissional e o ensino superior, a inovação e a transferência de tecnologias industriais, contribuindo para elevar a competitividade da indústria

1.3 Objetivos

- Ampliar o atendimento ao setor industrial;
- Contribuir com a competitividade, produtividade e inovação na indústria;
- Buscar a sustentabilidade institucional;
- Ampliar as fontes de receitas;
- Promover a atualização contínua dos recursos humanos;
- Ampliar a visibilidade da instituição junto à sociedade.

1.4 Metas

A seguir, serão apresentadas as metas e quantitativos para o período de 2015 a 2019.

Tabela 1– Cronograma de ações previstas para infraestrutura

Metas - Infraestrutura	2015	2016	2017	2018	2019
Ampliação e melhorias do espaço físico da biblioteca	x				
Ampliação e melhorias do espaço físico dos laboratórios de eletroeletrônica	x	x			
Ampliação e melhorias do espaço físico da administração	x				
Ampliação e melhorias do espaço físico da metalmecânica	x	x	x		
Ampliação e melhorias do espaço físico do Núcleo de Estudos Pesquisa e Extensão	x				
Implantação do Instituto SENAI de Tecnologia - IST, com ênfase em Automação	x	x	x		
Melhorias do espaço físico do auditório			x		
Melhorias do espaço físico do NAD (Núcleo de Apoio ao Discente)			x		
Melhorias do espaço físico da Sala dos Professores			x		

Tabela 2 - Cronograma de ações previstas para a Graduação

Metas - Graduação	2015	2016	2017	2018	2019
Intensificar a divulgação dos Cursos de Graduação	x	x	x	x	x
Estimular a permanência do aluno nos cursos, por meio de programas de nivelamento.	x	x	x	x	x
Criar um grupo de trabalho para a revisão do Projeto Pedagógico do Curso Superior de Tecnologia em Automação Industrial					x
Implantação do novo Projeto Pedagógico do Curso Superior de Tecnologia em Automação Industrial					x
Oferta de novas turmas do Curso Superior de Tecnologia em Automação Industrial					x
Criar um grupo de trabalho para desenvolver o Projeto Pedagógico do Curso Superior de Tecnologia em Mecatrônica Industrial			x		
Oferta de novas turmas do Curso Superior de Tecnologia em Mecatrônica Industrial				x	x
Implantação do novo Projeto Pedagógico do Curso Superior de Engenharia Mecânica					x
Criar um grupo de trabalho para desenvolver o Projeto Pedagógico do Curso Superior de Engenharia Mecânica				x	x

Tabela 3 - Cronograma de ações previstas para a Pós-Graduação

Metas - Pós-Graduação	2015	2016	2017	2018	2019
Intensificar a divulgação dos Cursos de Pós-graduação	X	X	X	X	X
Oferta de novas turmas em Especialização em Instrumentação e Controle de Processos Industriais	X	X	X	X	X
Oferta de novas turmas em Especialização em Gestão da Manutenção Industrial	X	X	X		
Expansão da oferta do Curso de Especialização em Gestão da Manutenção Industrial na Escola SENAI de Rio Verde		X	X	X	
Expansão da oferta do Curso de Especialização em Gestão da Manutenção Industrial na Escola SENAI de Itumbiara			X	X	X
Oferta de novas turmas em MBA em Gestão dos Processos Produtivos do Vestuário	X	X	X	X	X
Criar um grupo de trabalho para consultar o mercado e desenvolver o Projeto Pedagógico do curso de Especialização em Eficiência Energética	X				
Se houver demanda, ofertar novas turmas em Especialização em Eficiência Energética		X	X	X	X
Criar um grupo de trabalho para consultar o mercado e desenvolver o Projeto Pedagógico do curso de Especialização em Engenharia de Automação Industrial					X
Se houver demanda, ofertar novas turmas em Especialização em Engenharia de Automação Industrial					X
Criar um grupo de trabalho para consultar o mercado e desenvolver o Projeto Pedagógico do curso de Especialização em Gestão de Projetos					X
Se houver demanda, ofertar novas turmas em Especialização em Gestão de Projetos					X
Criar um grupo de trabalho para desenvolver o Projeto Pedagógico do curso de Especialização em Moda e Economia Criativa			X		
Se houver demanda, ofertar novas turmas em Especialização em Moda e Economia Criativa				X	X
Criar um grupo de trabalho para desenvolver o Projeto Pedagógico do curso de Especialização LeanManufactoring					X
Realizar consulta ao mercado, se houver demanda, ofertar novas turmas de Especialização LeanManufactoring					X

Quantitativo de metas:

- 25 alunos por ano para cada curso de Pós-Graduação;
- 100 alunos por ano para cada curso de Graduação.

1.5 Área de atuação acadêmica

Na educação profissional tecnológica de graduação e pós-graduação, a Faculdade de Tecnologia SENAI Ítalo Bologna atua nos eixos tecnológicos de Produção Industrial e Controle de Processos Industriais.

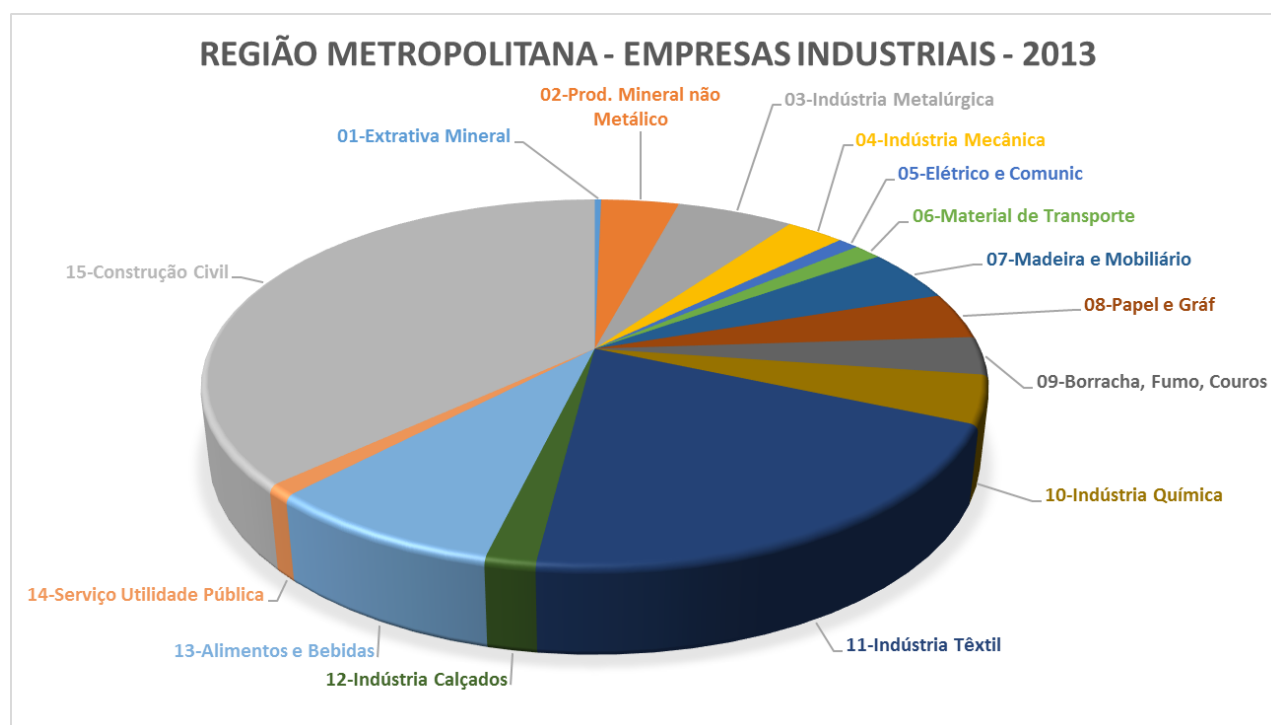
2 PROJETO PEDAGÓGICO INSTITUCIONAL - PPI

2.1 Inserção Regional

A Faculdade de Tecnologia SENAI Ítalo Bologna está inserida na região Metropolitana de Goiânia que, por sua vez, tem 165.936¹ trabalhadores empregados na área industrial, distribuídos em 12.476 empresas industriais constituindo o principal público alvo da faculdade.

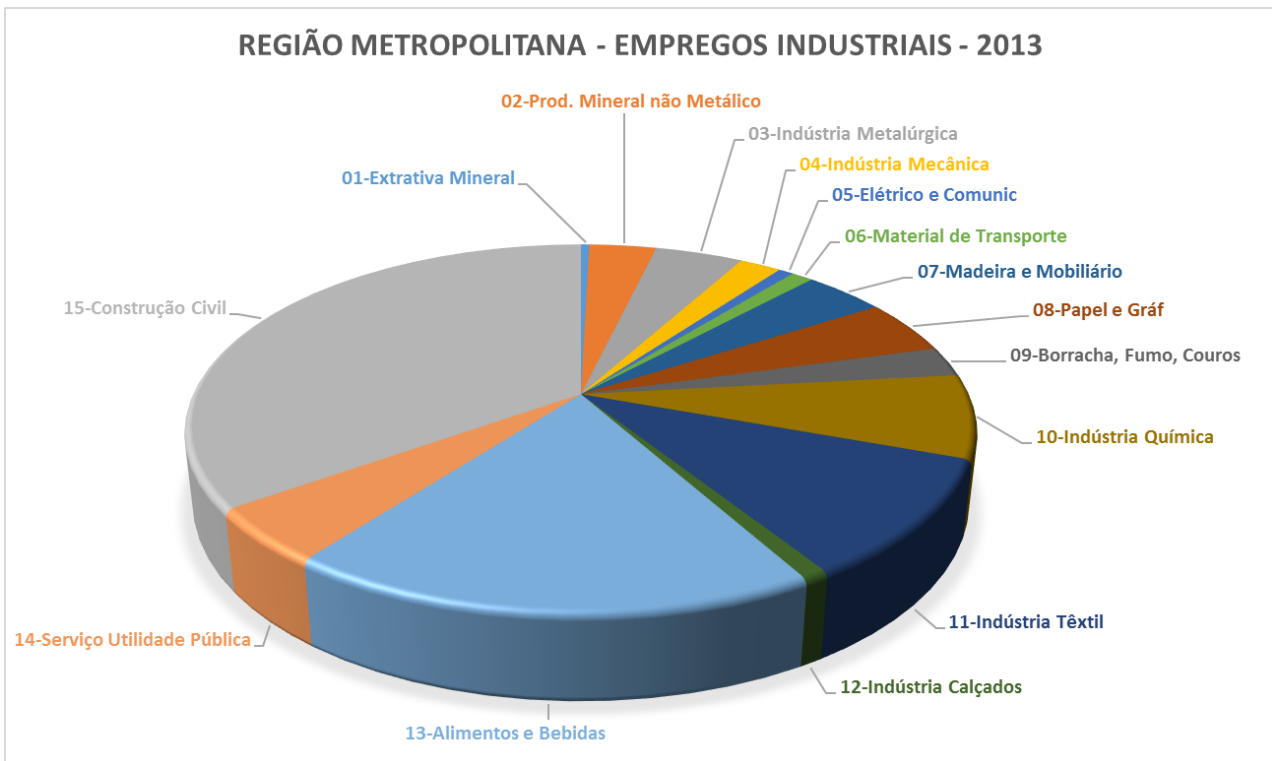
A seguir está indicada a distribuição das empresas industriais da região metropolitana (Figura 1) e a distribuição dos empregos industriais (Figura 2) e a escolaridade destes com detalhes de níveis (Figura 3, Figura 4, Figura 5 e Figura 6).

Figura 1- Distribuição das Empresas Industriais em 2013 - Região Metropolitana de Goiânia



¹ Os dados relativos à Escolaridade dos Empregados da Indústria foram extraídos da RAIS/M.T.E. – A compilação dos dados foi elaborada por SESI e SENAI GO.

Figura 2- Distribuição dos Empregos Industriais em 2013 - Região Metropolitana de Goiânia



Na Figura 2- Distribuição dos Empregos Industriais em 2013 - Região Metropolitana de Goiânia, fica evidente que o maior quantitativo parte dos empregados da área industrial está na área de Construção Civil, no entanto, o foco de atuação da Faculdade se dá no eixo tecnológico de Produção Industrial e Controle de Processos Industriais, que está presente em áreas como Alimentos e Bebidas, Indústria Química, Indústria Têxtil, Elétrico e Comunicação, Indústria Mecânica, Indústria Metalúrgica, Produção Mineral não Metálico, Serviço de Utilidade Pública e Extrativa Mineral.

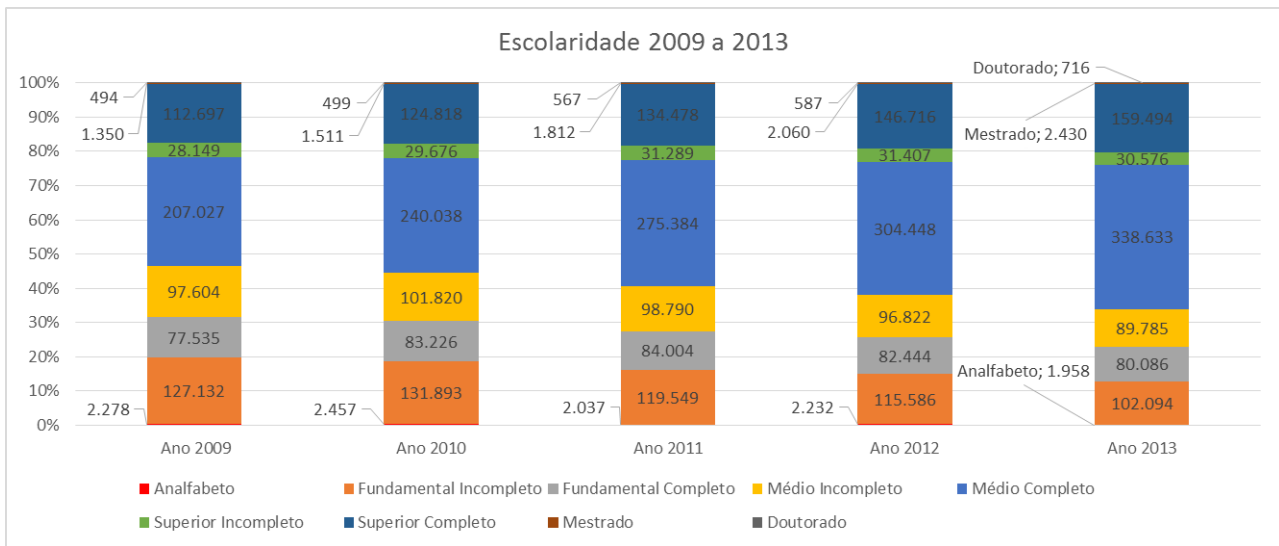
Uma análise quantitativa dos gráficos apresentados nas **Erro! Fonte de referência não encontrada.** Figura 1- Distribuição das Empresas Industriais em 2013 - Região Metropolitana de Goiânia. Figura 2- Distribuição dos Empregos Industriais em 2013 - Região Metropolitana de Goiânia demonstra uma incompatibilidade entre a quantidade de empresas industriais de cada área e o seu respectivo número de empregados. Um dos motivos dessa incompatibilidade pode ser atribuído ao nível crescente da automação de processos industriais na produção de bens e serviços.

A automação de processos industriais é indispensável para a manutenção e melhoria da competitividade das empresas industriais. A capacitação de profissionais que atuam nessa área é o foco da Faculdade de Tecnologia SENAI Ítalo Bologna.

Uma análise do cenário industrial no período de 2009 a 2013², do ponto de vista da escolaridade dos empregados do setor, observa uma ampliação na capacitação formal da força de trabalho industrial, como pode ser visto na Figura 3:

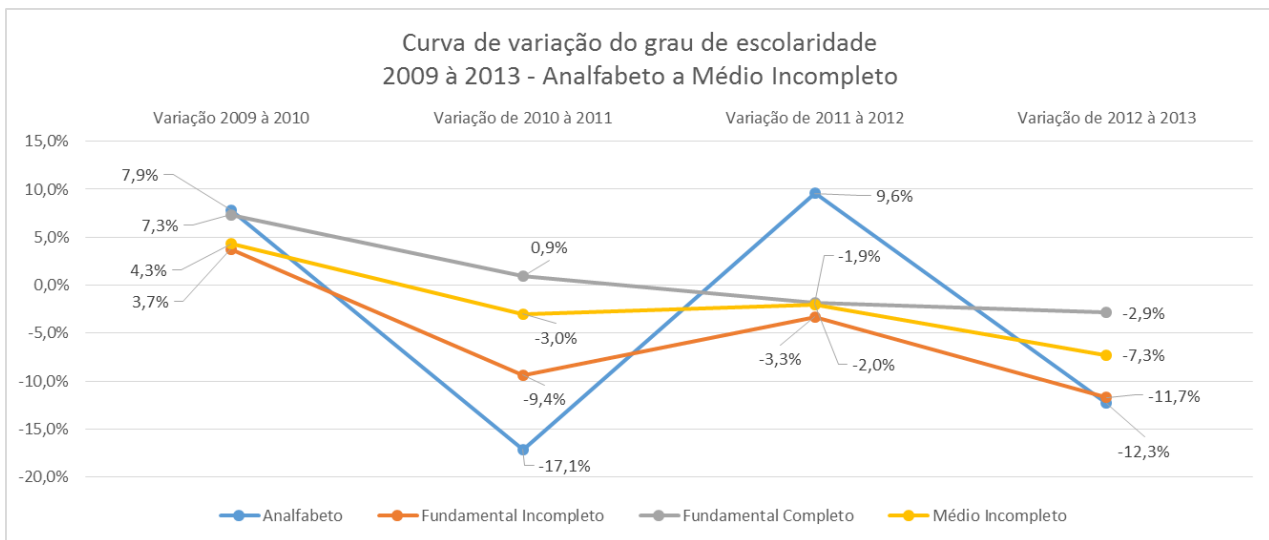
² Os dados relativos à Escolaridade dos Empregados da Indústria foram extraídos da RAIS/M.T.E. – A compilação dos dados foi elaborada por SESI e SENAI GO.

Figura 3 - Escolaridade dos Empregados da Indústria no período de 2009 a 2013 Região Metropolitana de Goiânia



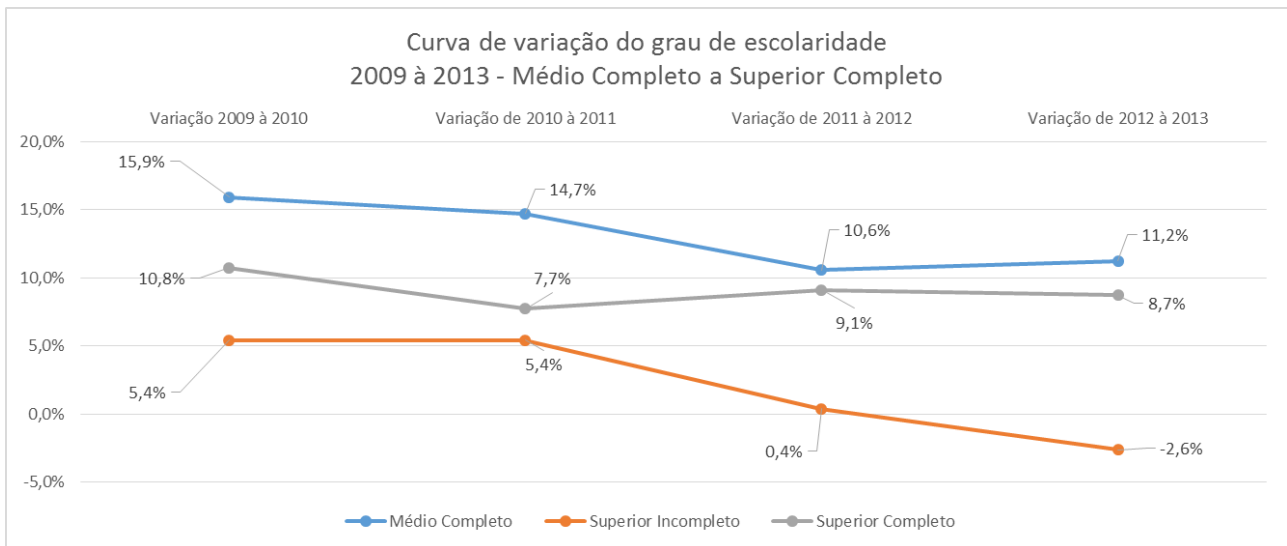
Em seguida, serão apresentadas análises detalhadas de faixas de escolaridade, observando-se a taxa percentual de variação anual, da Figura 4a Figura 6:

Figura 4 - Curva de variação do grau de escolaridade, de Analfabeto a Médio Incompleto – Região Metropolitana de Goiânia



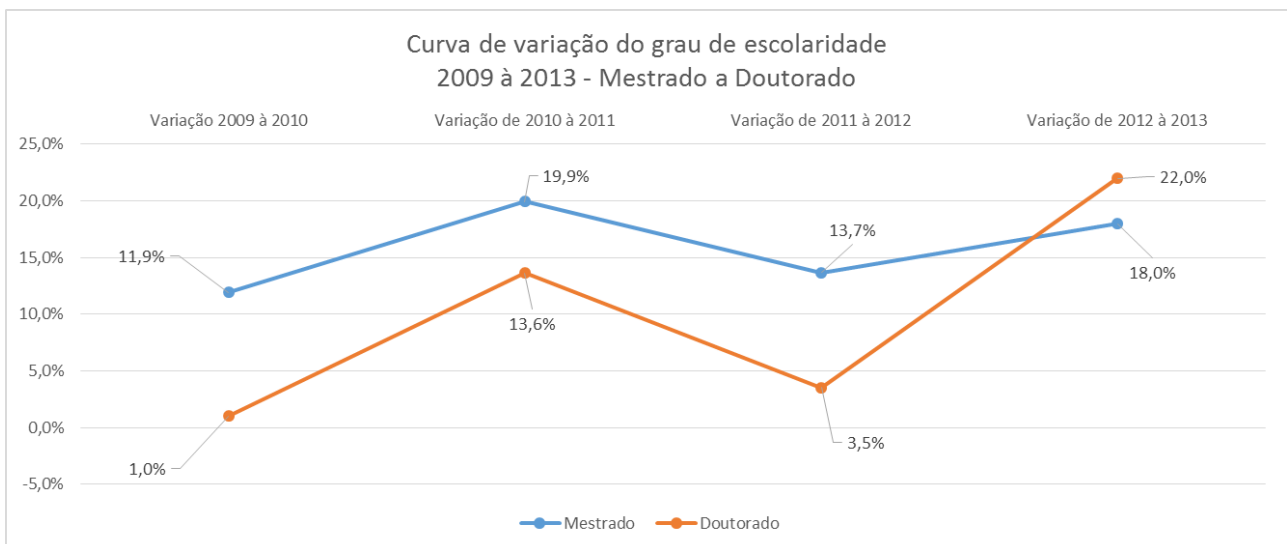
No gráfico apresentado na Figura 4, constata-se uma tendência de queda na quantidade de funcionários com o nível de escolaridade abaixo do Ensino Médio Incompleto.

Figura 5 - Curva de variação do grau de escolaridade, de Médio Completo a Superior Completo – Região Metropolitana de Goiânia



No gráfico apresentado na Figura 5, constatam-se que as taxas de crescimentos são positivas para Médio Completo e Superior Completo e uma taxa negativa para Superior Incompleto, apenas na variação de 2012 a 2013. Pode-se atribuir a isto a redução da quantidade de empregados com Superior Incompleto, com a conclusão de seus cursos superiores.

Figura 6 - Curva de variação do grau de escolaridade, de Mestrado a Doutorado – Região Metropolitana de Goiânia



No gráfico apresentado na Figura 6, constatam-se taxas crescentes de profissionais com Mestrado e Doutorado, o que evidencia que a indústria necessita cada vez mais de profissionais especializados, apontando para um nicho de mercado que pode ser explorado pelo SENAIGO, através da oferta de cursos de Mestrado Profissional.

Os dados e suas análises indicam a importância de instituições de ensino superior que estimulem a produção de conhecimento necessário ao crescimento científico e social, evidenciando a necessidade de implantação de cursos superiores nessas áreas. Além dessas evidências, atualmente, a Faculdade conta com uma infraestrutura voltada à área de Automação Industrial, portanto, a implantação de novos cursos teria um custo reduzido, visto que seria necessário apenas um incremento quantitativo de equipamentos e ambientes acadêmicos.

2.2 Princípios filosóficos e técnico-metodológicos gerais que norteiam as práticas acadêmicas

Com base no Art. 43 da Lei 9.394 de 1996, a Faculdade de Tecnologia SENAI Ítalo Bologna, propõe:

I - Estimular a criação cultural e o desenvolvimento do espírito científico e do pensamento reflexivo;

II - Formar diplomados nas áreas de conhecimento que apoiam o desenvolvimento industrial da região, aptos para a inserção em setores profissionais e para a participação no desenvolvimento da sociedade brasileira, e colaborar na sua formação contínua;

III - Incentivar o trabalho de pesquisa e investigação científica, visando o desenvolvimento da ciência e da tecnologia e da criação e difusão da cultura, e, desse modo, desenvolver o entendimento do homem e do meio em que vive;

IV - Promover a divulgação de conhecimentos culturais, científicos e técnicos que constituem patrimônio da humanidade e comunicar o saber através do ensino, de publicações ou de outras formas de comunicação;

V - Suscitar o desejo permanente de aperfeiçoamento cultural e profissional e possibilitar a correspondente concretização, integrando os conhecimentos que vão sendo adquiridos numa estrutura intelectual sistematizadora do conhecimento de cada geração;

VI - Estimular o conhecimento dos problemas do mundo presente, em particular os nacionais e regionais, prestar serviços especializados à comunidade e estabelecer com esta uma relação de reciprocidade;

VII - Promover a extensão, aberta à participação da população.

2.3 Organização Didático-Pedagógica

A organização didático-pedagógica dos cursos da Faculdade de Tecnologia SENAI Ítalo Bologna se dá por meio dos Projetos Pedagógicos dos Cursos, que são reestruturados permanentemente em conformidade com a Lei de Diretrizes e Bases da Educação, com as Diretrizes Curriculares Nacionais, emanadas do Conselho Nacional de Educação, e com as diretrizes internas do SENAI GO.

O Projeto Pedagógico é composto pelas diretrizes e políticas que expressam a intencionalidade da formação, articulada ao compromisso profissional com um projeto de sociedade, de educação assumidos pela instituição.

A política acadêmica da Faculdade viabiliza-se e consolida-se à medida que os diferentes cursos planejam, delineiam e vivenciam os processos formativos estratégicos, tendo os princípios da igualdade de condições de ingresso e permanência; da qualidade técnico-científica e política; da gestão democrática na construção coletiva de todos os agentes envolvidos: gestores, professores, técnicos e estudantes, como seus pressupostos.

2.3.1 Perfil do egresso

A Faculdade de Tecnologia SENAI Ítalo Bologna elabora os perfis profissionais de conclusão utilizando-se de metodologia própria, que tem início com a constituição de um Comitê Técnico Setorial.

Os fóruns do Comitê Técnico Setorial contam com a participação de técnicos da Instituição e de empresas com o intuito de elaborar e definir um perfil profissional adequado a cada setor, ou seja, definir as atribuições dos profissionais e quais as competências necessárias no processo de formação para atender às demandas do mercado de trabalho dentro dos segmentos industriais atendidos pela SENAI.

2.3.2 Seleção de conteúdos

A seleção dos conteúdos/conhecimentos dos cursos da Faculdade de Tecnologia SENAI Ítalo Bologna tem como referencial o perfil profissional e as competências gerais e específicas do egresso de cada curso (elaborado por Comitê Técnico Setorial).

Com a análise do perfil profissional de conclusão e as competências, são desenvolvidos os conteúdos de cunho:

- Científico (competências básicas);
- Técnicos (competências específicas); e
- Organizacional, social e metodológico (competências de gestão).

Com a descrição dos conteúdos/conhecimentos dos componentes curriculares, é estruturado o desenho curricular (matriz) por módulos/etapas.

2.3.3 Princípios metodológicos

A Faculdade tem como missão principal “Promover a educação profissional e o ensino superior, a inovação e a transferência de tecnologias industriais, contribuindo para elevar a competitividade da indústria.”. Os princípios metodológicos desta instituição são norteados pela missão, tendo como condições básicas:

- Promover e articular com o setor produtivo da região;
- Promover eventos institucionais, visíveis à comunidade interna e externa, que promovam a identidade da Faculdade;
- Promover ações que estimulem a produção de artigos e periódicos;
- Estabelecer articulação entre os projetos e programas institucionais com as necessidades da comunidade acadêmica;
- Trabalhar com Núcleos que promovam a pesquisa e a extensão – NEPE e IST;
- Expandir as parcerias com outras IES;
- Valorizar projetos de pesquisa de comprovada relevância social e importância científica.

A metodologia didático pedagógica ancorada nos pilares propostos para a efetivação da Educação da Faculdade de Tecnologia SENAI Ítalo Bologna requer:

- Que o educando desenvolva autonomia em sua aprendizagem, capacitados a reconstruir conhecimentos a partir da resolução de situações-problema apresentadas pelos educadores e/ou criadas por ele próprio;
- Que o educando seja o sujeito ativo do seu processo de aprender, pensando criticamente e desenvolvendo a criatividade;
- Interdependência entre teoria e prática em todos os momentos e componentes curriculares do curso;
- Diálogo permanente e reciprocidade intensa entre educadores e educandos, gênese de enriquecimento mútuo;
- Ancoragem dos componentes curriculares nas questões problemáticas da vida cotidiana, refletindo sobre elas numa perspectiva dinâmica e crítica;

- Uso das tecnologias da informação como ambiente de aprendizagem e como meio de acesso aos mais atualizados saberes socialmente construídos;
- Esforço permanente de todos os atores sociais do contexto escolar, para tornar prazeroso o processo de aprender.

Em relação ao trabalho pedagógico nas diversas áreas, a proposta pedagógica da Faculdade de Tecnologia SENAI Ítalo Bologna, recomenda:

- Tratamento globalizado dos temas, ou seja, a realidade contextualizada deve ser apresentada na sua totalidade, mesmo que as unidades curriculares exijam separações didáticas, isto é, eles devem ser articulados em torno do significado maior, que lhes dá o sentido vital da experiência;
- Abordagem interdisciplinar, considerando que qualquer conhecimento mantém relação com outros conhecimentos, mesmo que essa relação não seja de complementação, mas de negação ou questionamento;
- Enfoque sócio afetivo, uma vez que a aprendizagem não é um processo meramente intelectual, mas participativo, emocional e afetivo.

Em coerência com essas recomendações, a Faculdade de Tecnologia SENAI Ítalo Bologna estimula que o ensino se desenvolva por meio de situações-problema e projetos de desenvolvimento pessoal, comunitário, pedagógico e empresarial.

2.3.4 Metodologia SENAI de ensino

O ensino da Faculdade de Tecnologia SENAI Ítalo Bologna visa o pleno desenvolvimento da pessoa, o seu preparo para o exercício da cidadania e a sua qualificação para o mercado de trabalho.

Para a seleção das bases científicas e tecnológicas de seus cursos, a Faculdade de Tecnologia SENAI Ítalo Bologna se utiliza de uma metodologia própria, a partir da formação de um comitê Técnico Setorial - CTS. Esse comitê reúne professores, empresários e profissionais da indústria, com o objetivo de determinar o perfil do egresso. A partir do perfil do egresso é determinado então as competências desse egresso e, com base nas competências, estabelecidas os conteúdos e conhecimentos de cada Unidade Curricular.

Como princípios tecnológicos básicos, a faculdade trabalha com pilares básicos de efetivação da Educação, baseada na formação por competências, onde o aluno deve desenvolver a autonomia na sua aprendizagem, sendo sujeito ativo no seu processo de aprendizado, com pensamento crítico, estabelecendo correspondência entre os conceitos práticos e teóricos, com resolução de problemas reais em sala de aula, e uma estrutura de curso que possibilite uma mudança dinâmica, de acordo com as alterações tecnológicas.

Com esse modelo de desenvolvimento de conhecimento, o aluno é incentivado a ter uma participação mais efetiva em sala de aula, exigindo ações e construções mentais mais variadas, tais como: busca de suposições, construção de sínteses, princípios de novas situações, planejamento de projetos, elaboração e confirmação de hipóteses, obtenção e organização de dados, leitura, pesquisa, comparação, observação, imaginação.

A nível de graduação e Pós-graduação, disciplinas como “Projeto Integrador” e o próprio TCC (Trabalho de conclusão de curso) incentiva a interdisciplinaridade, tendo em vista que o aluno se utiliza do conhecimento técnico adquirido em diferentes Unidades curriculares para desenvolver o seu projeto, além de desenvolver a sua capacidade de gestão e escrita.

2.3.5 Processo de avaliação

Conforme previsto no Regimento Interno da Faculdade de Tecnologia SENAI Ítalo Bologna, a avaliação dos discentes será contínua e cumulativa, envolvendo os aspectos cognitivos, afetivos e

psicomotores, relacionados com as competências e habilidades requeridas dos discentes, devendo estimular reflexões sobre os Planos ou Projetos de Cursos ministrados, visando o aperfeiçoamento das atividades didático-pedagógicas desenvolvida pela Instituição.

As estratégias de avaliação são variadas e utilizadas como meio de verificação que, combinadas com outros instrumentos, levem o discente ao desenvolvimento de competências, ao desenvolvimento da criatividade e ao hábito de pesquisar.

As estratégias de avaliação e a sistemática de aferição do rendimento escolar são explicitadas pelo professor aos discentes no início de cada componente curricular, módulo ou período letivo, observando-se os critérios estabelecidos na Organização Didática.

Essa metodologia de ensino desenvolvida pelo SENAI, com foco na formação por competências, possibilita diferentes formas de avaliação que, com o uso de metodologias ativas de ensino, tem se mostrado reconhecidamente exitosa.

2.3.6 Práticas pedagógicas inovadoras

São elas:

- Aproveitamento de Competências ou Aceleração de Estudos – os alunos que tenham extraordinário aproveitamento nos estudos, demonstrado por meio de provas e outros instrumentos de avaliação específicos, aplicados por banca examinadora especial, poderão ter abreviada a duração de seus cursos, de acordo com as normas dos sistemas de ensino;
- Certificações intermediárias - na organização curricular por módulos, os conhecimentos são agrupados estruturalmente, possibilitando saídas intermediárias e retornos para reorientação e/ou complementação, garantindo maior flexibilidade à educação profissional, permitindo ingressar no mercado de trabalho e retornar à Instituição para complementar o itinerário de formação, as certificações intermediárias identificadas no Projeto Pedagógico do Curso - PPC.

2.3.7 Incubadora

Está prevista para ano de 2017 a criação das incubadoras SENAI, com objetivo de contribuir para a aceleração no processo de criação de micro e pequenas empresas caracterizadas pela inovação, identificado na formação técnica e tecnológica de instituições com elevado conteúdo tecnológica, bem como pela utilização de modernos métodos de gestão e a estrutura das Faculdades SENAI, Escolas e dos Institutos SENAI de Tecnologia IST AUTOMOÇÃO.

2.3.8 Políticas de estágio

O estágio, quando obrigatório, é parte integrante do currículo das graduações oferecidas. É realizado por meio de atividades relacionadas com a graduação cursada pelo educando, devendo representar a complementação das competências propostas para o profissional e é denominado Estágio Curricular Supervisionado.

Quando não obrigatório, será executado de forma semelhante ao estágio obrigatório, com a diferença de não constar no currículo do curso. Esta modalidade de estágio somente acontecerá quando houver manifestação de intenção por parte do educando.

O Estágio Curricular Supervisionado terá duração definida no Projeto Pedagógico de Curso e será realizado, preferencialmente, a partir da segunda metade do curso.

2.3.9 Atividades Complementares

As atividades complementares fortalecem o desenvolvimento do tripé ensino pesquisa e extensão. Além de cumprir o currículo comum de seu curso, o discente da Faculdade de Tecnologia SENAI Ítalo Bologna pode complementá-lo, ou seja, enriquecê-lo, participando de atividades tais como:

- Atividades Complementares realizadas através de cursos, palestras, seminários, congressos, conferências, oficinas, visitas técnicas, estágios extracurriculares, desenvolvidas em entidades educacionais, estudantis ou profissionais, públicas ou privadas, reconhecidas pela Instituição. Tais atividades devem ser adequadas à formação complementar do aluno. Considera-se a participação do aluno, na forma passiva ou ativa, ou seja, na condição de “participante ou palestrante / instrutor/apresentador”;
- Atividades Complementares de pesquisa, publicações e monitoria podem ser desenvolvidas sob a forma de pesquisa, teórica ou empírica, a fim de que os alunos possam visualizar o conteúdo do curso em sua projeção social real, com a finalidade de que a formação acadêmica não esteja dirigida apenas à aplicação e interpretação do conhecimento, mas que sejam formados (alunos) para também construí-lo.

As Atividades Complementares, quando obrigatórias, são parte integrante do currículo das graduações oferecidas.

2.3.10 Políticas de educação inclusiva

Sintonizado com as diretrizes nacionais, o Serviço Nacional de Aprendizagem Industrial SENAI GO participa ativamente de projetos do SENAI Departamento Nacional que dignificam o seu papel como instituição educadora que valorizem o ser humano. Dentro desse escopo, surgiu o Programa SENAI de Ações Inclusivas - PSAI - com o objetivo de facilitar o acesso de pessoas com necessidades especiais (deficientes /condutas típicas e altas habilidades) aos cursos do SENAI. O PSAI expande o atendimento a negros/índios e oportuniza a participação de mulheres nos cursos estigmatizados para homens e vice-versa.

2.4 Políticas de Ensino

O ensino da Faculdade de Tecnologia SENAI Ítalo Bologna visa ao pleno desenvolvimento da pessoa, seu preparo para o exercício da cidadania e sua qualificação para o trabalho e será ministrado com base nos seguintes princípios:

- I. Igualdade de condições para o acesso e permanência na faculdade;
- II. Liberdade de aprender, ensinar, pesquisar e divulgar a cultura, o pensamento, a arte e o saber;
- III. Pluralismo de ideias e concepções pedagógicas;
- IV. Respeito e tolerância às etnias e diferenças culturais;
- V. Garantia de padrão de qualidade;
- VI. Valorização da experiência extraescolar;
- VII. Vinculação entre o ensino, o trabalho e as práticas sociais;
- VIII. Valorização do profissional da educação;
- IX. Gestão democrática do ensino, na forma da legislação do sistema de ensino.

2.5 Políticas de Extensão

A Faculdade de Tecnologia SENAI Ítalo Bologna entende como extensão os programas que visam difundir conhecimentos para a comunidade em geral. Como a instituição atua em outros níveis de educação profissional, o foco do atendimento para a comunidade são programas denominados formação inicial e continuada.

2.6 Políticas de Pesquisa

A Faculdade conta com um Núcleo de Estudos, Pesquisa e Extensão- NEPE - lotado nas instalações do Instituto SENAI de Tecnologia, com o objetivo de incentivar a realização de estudos, pesquisa e atividades de extensão, no intuito de proporcionar ao corpo discente a possibilidade de inserção no meio científico e de projetos de inovação.

A Direção da Faculdade, em consonância com a orientação da mantenedora, incentiva à pesquisa e o desenvolvimento tecnológico por meio das seguintes alternativas:

- Concessão de auxílio para a execução de pesquisa tecnológica;
- Bolsas especiais;
- Formação de pessoal em pós-graduações;
- Participação em congressos e seminários;
- Intercâmbio com outras instituições científicas e tecnológicas;
- Divulgação dos resultados das pesquisas realizadas e difusão de seus resultados.

2.7 Manual do aluno

Para esclarecer todo o Corpo Discente sobre as normas gerais de funcionamento da Faculdade, foi desenvolvido o Manual do Aluno. Desta forma, além de comunicar os principais trâmites administrativos, esse manual constitui também documento normatizador das atividades discentes, podendo ser atualizado conforme novas necessidades surgirem, dado o dinamismo de uma administração transparente e atualizada.

O manual está disponível no site da faculdade, para consulta pública, e contém orientações básicas aos alunos, como:

- Orientações práticas;
- Pontualidade e assiduidade;
- Uniforme;
- Biblioteca;
- Direitos do aluno;
- Deveres do aluno;
- Proibições;
- Núcleo de apoio ao discente;
- Regimento do núcleo docente estruturante.

2.8 Políticas de Gestão

2.8.1 Autonomia da IES em relação à Mantenedora

A Faculdade de Tecnologia SENAI Ítalo Bologna é mantida pelo Serviço Nacional de Aprendizagem Industrial - Departamento Regional de Goiás SENAI GO, e tem assegurada sua autonomia didático-pedagógica expressa na constituição de seus órgãos colegiados e decisões administrativas da direção, desde que, assegurado o que preconizam os projetos pedagógicos dos cursos, o regimento interno da Faculdade e o regimento do SENAI e o alinhamento ao Planejamento Estratégico da Mantenedora.

A Mantenedora é responsável pela Faculdade perante o Sistema Indústria, as autoridades públicas e ao público em geral, cabendo a ela tomar todas as medidas necessárias ao seu bom funcionamento,

respeitando os limites da lei e do regimento interno da Faculdade, a liberdade acadêmica dos corpos docente e discente e a autoridade própria dos órgãos deliberativos e consultivos da Faculdade.

A Faculdade tem assegurado pela Mantenedora os meios adequados ao funcionamento de suas atividades, os bens móveis e imóveis de seu patrimônio e recursos financeiros suficientes para o seu funcionamento, conforme preconizado no Plano de Desenvolvimento Institucional. A Mantenedora analisa, aprova e supervisiona o Plano de Gestão anual da Faculdade, e delega a execução e acompanhamento deste à Direção, responsável pela tomada de decisão e operacionalização de ações que assegurem a qualidade e confiabilidade dos programas e atividades desenvolvidos.

2.8.2 Relações e parcerias com a comunidade, instituições e empresas

Desde a sua criação, em 1942, o SENAI estabeleceu o desafio contínuo de implementar ações no campo da formação profissional e do desenvolvimento tecnológico, aliado ao compromisso de promover a preservação do meio ambiente e a responsabilidade pública e a cidadania, atuando como um agente social efetivo nas ações inclusivas demandadas pela sociedade goiana.

Na Faculdade estão instituídos mecanismos de articulação e vinculação com as empresas do setor industrial e a comunidade em geral, visando à expansão e maior abrangência de suas ações, bem como atualização permanente de seus produtos e serviços.

As relações da Faculdade com a comunidade e as empresas também são fator primordial para o desenvolvimento das ações institucionais e pedagógicas e são fortalecidas através de ações como:

- Articulação com as empresas, identificando oportunidades de colocação dos futuros profissionais no mundo do trabalho;
- Semana de Tecnologia, com participação de empresas proferindo palestras para a comunidade acadêmica;
- Visitas técnicas dos alunos às empresas da região;
- Interação com os Comitês Técnicos Setoriais;
- Integração de comitês e conselhos;
- Participação em feiras, congressos, eventos, divulgando e promovendo as ações desenvolvidas na Faculdade;
- Termos de parcerias com empresas, prefeituras, ONG's;
- Projetos submetidos aos editais em conjunto com empresas.

2.8.3 Estratégias e meios para comunicação interna e externa

O processo de comunicação com a sociedade é realizado através da Assessoria de Comunicação (ASCOM) do Departamento Regional do SENAI de Goiás, responsável pela estratégia de divulgação, envolvendo todas as mantidas no Estado.

2.8.4 Ferramentas de comunicação externa

- Site do SENAI GO (www.senaigo.com.br);
- Material impresso para divulgação de cursos e serviços;
- Divulgação de cursos e serviços nos eventos da Ação Global;
- Portal do Aluno;
- Portal do Cliente.

2.8.5 Ferramentas de comunicação interna

- Intranet;
- E-mail corporativo;
- Sistemas eletrônicos de troca de mensagens;
- Reuniões semanais;
- Portal do Docente.

2.9 Responsabilidade Social

A Faculdade de Tecnologia SENAI Ítalo Bologna entende que a finalidade básica da educação profissional é a de conduzir o indivíduo ao permanente desenvolvimento para a vida produtiva e para o exercício da cidadania, contribuindo, assim, para o desenvolvimento social e econômico do país.

Assim, dado o contexto de rápidas e contínuas mudanças que caracterizam a sociedade e das consequências diretas geradas no mercado de trabalho, um dos fins da educação profissional na Faculdade de Tecnologia SENAI Ítalo Bologna é de que os cidadãos adquiram condições de mobilidade profissional, seja por meio de transferência de conhecimentos e competências adquiridas, seja por meio de aquisição de novas competências, na perspectiva da educação continuada. Desta forma, supera-se a visão estreita de preparar para um posto de trabalho e passa-se ao enfoque de competências centradas nas pessoas, em diferentes contextos de atuação profissional. Nesse sentido, os alunos são conscientizados sobre a importância de:

- Desenvolver suas atividades com qualidade, respeito à segurança e à preservação ambiental;
- Valorizar os espaços de estudo, de trabalho e de lazer - escola, empresa e recursos da comunidade, como bens comuns;
- Compreender sua importância como pessoa e como cidadãos integrantes da comunidade;
- Desenvolver as capacidades de autonomia e de senso crítico;
- Agir e reagir frente às situações de instabilidade do mercado de trabalho e de novas exigências de capacitação profissional;
- Buscar o desenvolvimento de novas competências, responsabilizando-se pelo próprio aperfeiçoamento.

Paralelamente ao ensino ministrado, a Faculdade de Tecnologia SENAI Ítalo Bologna desenvolve outras ações de caráter sócio ambiental por meio de programas como:

- Semana de Cultura e Meio Ambiente;
- Dia da Responsabilidade Social;
- Programa de Gerenciamento de Resíduos Sólidos.

2.10 Autoavaliação

A Faculdade de Tecnologia SENAI Ítalo Bologna, através do relato institucional analisa as avaliações do relatório da comissão própria de avaliação- CPA, desde a criação do ensino superior no ano de 2005. Essa autoavaliação é montada e avaliada a partir dos colegiados – conselho técnico pedagógica, do conselho técnico consultivo e do núcleo docente estruturante- NDE, analisando os investimentos e a sustentabilidade, com as evidências disponibilizada pelo plano de gestão. Considerando as evidências a partir dos relatórios e a evolução dos processos, as ações são sintetizadas e relacionadas à sustentabilidade financeira e ao plano de investimento, bem como desenvolver ao desenvolvimento das competências por resultados, seguido da evolução institucional.

Os planos de melhoria, a partir do processo da autoavaliação institucional, derivados dos relatórios da CPA desde a implantação do curso superior de tecnologia em automação industrial em 2005, resultaram em melhorias contínuas dos processos acadêmicos e de gestão institucional.

A Comissão Própria de Avaliação (CPA) da Faculdade de Tecnologia SENAI Ítalo Bologna tem um trabalho sistematizado em concordância com o calendário acadêmico da instituição, seguindo um plano de atividades com ações para coleta de dados, tabulação e análise destes, que são apresentados no Relatório de Autoavaliação Institucional anual da faculdade.

O Serviço Nacional de Aprendizagem Industrial (SENAI) apresenta sistemas de avaliação institucionalizados com pesquisas de reação a cada turma realizada na instituição, que buscam identificar a satisfação dos alunos de seus cursos em todas as modalidades de ensino. A IES também conta com auditorias internas, detentora da certificação como Centro Modelo de Educação Profissional – CEMEP desde 2002 e pelas normas NBR ISO 9001:2008 desde 2004.

Nesta mesma filosofia, existe o Sistema de Acompanhamento do Egresso SENAI (SAPES) que corresponde a uma avaliação institucional realizada com alunos ingressantes, concluintes e egressos para acompanhamento dos cursos realizados nas unidades SENAI.

Os resultados das avaliações realizadas na Faculdade de Tecnologia SENAI Ítalo Bologna (Avaliação de Reação, SAPES e Autoavaliação Institucional) são analisados nas reuniões de Análise Crítica pela equipe gestora da IES. Os pontos críticos identificados são tratados pela faculdade de acordo com o princípio de qualidade “melhoria contínua” aplicado aos seus serviços e aos processos educacionais.

2.10.1 Metodologia

Em setembro de cada ano, realiza a reunião com os membros da Comissão Própria de Avaliação (CPA) da Faculdade de Tecnologia SENAI Ítalo Bologna, instituída por reunião extraordinária do conselho técnico consultivo CTC.

As ações da CPA abrangem desde a condução do processo de Autoavaliação Institucional, até a divulgação dos resultados das pesquisas à equipe gestora da IES e a comunidade acadêmica.

A divulgação dos resultados da CPA ocorre por meio de: a) disponibilização do arquivo do relatório de Autoavaliação Institucional no site da faculdade (www.senaigo.com.br/fatecib); b) disposição das versões dos relatórios impressas na Biblioteca da faculdade; c) elaboração de um Boletim Informativo com os dados consolidados da CPA afixado nos murais da instituição, reuniões realizadas com os discente e docente e técnico administrativo da faculdade. Envolve também as versões impressas na Biblioteca da unidade, e um Boletim Informativo com os dados consolidados da CPA afixado nos murais da instituição.

Os resultados das coletas de dados realizadas na Autoavaliação Institucional da da CPA da Faculdade de Tecnologia SENAI Ítalo Bologna, são apresentados por eixos e as dimensões, descritos e comparados com os anos anteriores nesta seção para análise e fechamento do ciclo.

Para a mobilização, foram feitas comunicações orais em sala, distribuição de folders, envio de e-mail e exposição de banners na faixa na entrada e corredores da faculdade.

Outras ações são adotadas para que o maior número de pessoas tenha acesso às informações contidas no relatório apropriados por todos os segmentos da comunidade acadêmica.

- 1- Reunião com os membros da CPA para apresentação e discussão dos resultados;
- 2- Apresentação dos resultados à equipe de gestão da faculdade;
- 3- Reunião com equipe de gestão para tratamento dos dados levantados;
- 4- Disponibilização do Relatório impresso na sala dos professores e na biblioteca;
- 5- Publicação do relatório no site eletrônica da faculdade;
- 6- Apresentação consolidada dos resultados em boletim informativo com as conquistas da CPA.

2.10.2 Coleta de dados

Como previsto no calendário acadêmico, a coleta de dados ocorre no mês de novembro de cada ano.

Para a mobilização, são feitas comunicações orais em sala, distribuição de folders, envio de e-mail e exposição de banners na faixa de entrada e corredores da faculdade.

Os questionários ficam disponíveis para acesso no *software* “*googlemaps*”, durante o período de coleta de dados, que permite o *login* do participante e acesso ao questionário de acordo com seu perfil (discente, docente, técnico administrativo ou comunidade externa).

Para aplicação dos questionários aos docentes, técnicos administrativos e comunidade externa, foi enviada uma mensagem eletrônica para os endereços de e-mail individual convidando-os a participar da CPA com instruções descritas em tutoriais elaborados com esta finalidade.

Para o corpo discente, a pesquisa foi aplicada nos Laboratórios de Informática de uso da turma, com controle em registro nas atas.

2.10.3 Plano Amostral

Considerando o tamanho da população, que é pequena, para a realização da Autoavaliação Institucional da Faculdade de Tecnologia SENAI Ítalo Bologna procurou-se mobilizar o maior número de participantes – com avaliação populacional.

A população de alunos é extraída do Relatório de Status dos Alunos por turma, excluindo os alunos com status: trancado, desistência, evadido, retido e transferência.

Membros da comunidade externa e representantes da indústria são convidados a responder a pesquisa.

Etapa 1 – Planejamento: Consiste em reunir os integrantes da comissão para analisar o instrumento (questionário) que será aplicado na comunidade escolar (discente, docente e corpo técnico-administrativo); como será realizado a coleta de dados; a forma de análise e apresentação dos dados.

Etapa 2 – Desenvolvimento: A estratégia de comunicação consiste em comunicados nos murais da Faculdade, onde são apresentados um texto com explicações acerca do propósito, finalidade e importância da pesquisa, bem como, em divulgação em salas de aula e divulgação no site institucional. A coleta de dados é realizada entre os meses de novembro e janeiro. Nesta etapa, os questionários são aplicados, sendo estruturados através da técnica de preenchimento eletrônico, sem identificação do respondente. Os resultados da pesquisa estão expressos com análises separadas por público pesquisado, sendo: Discentes, docentes e colaboradores da área técnica/administrativa.

Etapa 3 – Construção do Relatório: Os discentes avaliam a Instituição de Ensino em relação a 59 aspectos que são agrupados em 12 tópicos denominados de indicadores, sendo eles: 1. Qualidade dos Serviços; 2. Biblioteca; 3. Sobre o Curso; 4. Gestão financeira; 5. Núcleo de Apoio ao Discente NAD e Núcleo de Ensino Pesquisa e Extensão – NEPE 6. Ouvidoria; 7. Portal do Aluno e do SENAI; 8. Comissão Própria de Avaliação – CPA; 9. Infraestrutura para o corpo discente; 10. Comunicação interna e externa; 11. Secretaria Acadêmica; 12. Gestão da Instituição;

Os docentes avaliam a Instituição de Ensino em relação a 51 aspectos que são agrupados em 11 tópicos denominados de indicadores, sendo eles: 1. Autoavaliação; 2. Instalações Físicas; 3. Coordenação do curso; 4. Missão e o Plano de Desenvolvimento Institucional (PDI); 5. Sustentabilidade Financeira; 6. Comissão Própria de Avaliação (CPA); 7. Colegiados e outros órgãos internos; 8. Comunicação interna e externa; 9. Biblioteca; 10. Secretaria Acadêmica; 11. Equipe Diretiva da Faculdade SENAI Ítalo Bologna. Os docentes ainda realizam uma autoavaliação com aspectos abrangendo: 1. Responsabilidade; 2. Relacionamento; 3. Pontualidade; 4. Satisfação; 5. Participação e metodologia;

Os colaboradores da área técnica/administrativa avaliam a Instituição de Ensino em relação a 46 itens que são agrupados em 8 tópicos denominados de indicadores, sendo eles: 1. Institucional; 2. Infraestrutura; 3. Qualidade de Serviço; 4. Relacionamento interpessoal; 5. Gestão; 6. CPA; 7. Autoavaliação; 8. Comunicação Interna e Externa.

3 CRONOGRAMA DE IMPLANTAÇÃO E DESENVOLVIMENTO DA INSTITUIÇÃO E DOS CURSOS

3.1 Graduação

Atualmente, a Faculdade de Tecnologia SENAI Ítalo Bologna possui um único curso superior, na modalidade graduação tecnológica.

Na Tabela 4, apresenta-se o demonstrativo do curso vigente:

Tabela 4 - Graduação em vigência

Curso	Curso Superior de Tecnologia em Automação Industrial
Número de vagas	100 vagas anuais
Turno	Noturno
Regime de Matrícula	Semestral

Durante a vigência deste Plano de Desenvolvimento Institucional, está previsto um novo curso superior.

A Tabela 5 demonstra o cronograma de expansão:

Tabela 5 - Cronograma de expansão de cursos superiores

Curso	2015	2016	2017	2018	2019
CST em Mecatrônica Industrial			Desenvolvimento do PPC	Oferta de turmas	Oferta de turmas

3.2 Extensão

A Faculdade de Tecnologia SENAI Ítalo Bologna oferece cursos, ainda palestras e uma série de outras atividades que compõem ações ligadas à extensão de acordo com a demanda e necessidade do mercado e dos cursos de graduação.

3.3 Pós-Graduação (Lato Sensu)

Atualmente, a Faculdade de Tecnologia SENAI Ítalo Bologna possui três cursos de Pós-Graduação no nível de Lato Sensu.

A Tabela 6 apresenta o demonstrativo dos cursos:

Tabela 6 - Cursos de Pós Graduação em vigência

Curso	Número de vagas (anuais)
Especialização em Instrumentação e Controle de Processos Industriais	25
Especialização em Gestão da Manutenção Industrial	25
MBA em Gestão dos Processos Produtivos do Vestuário	25

Durante a vigência deste Plano de Desenvolvimento Institucional, estão previstos novos cursos de Pós-Graduação.

A Tabela 7 demonstra o cronograma de expansão:

Tabela 7 - Cronograma de expansão dos cursos de Pós Graduação

Curso	2015	2016	2017	2018	2019
Especialização em Eficiência Energética	Desenvolvimento do PPC	Oferta de turmas	Oferta de turmas	Oferta de turmas	Oferta de turmas
Especialização em Gestão da Manutenção - Escola SENAI Rio Verde		Oferta de turmas	Oferta de turmas	Oferta de turmas	Oferta de turmas
Especialização em Gestão da Manutenção - Escola SENAI Itumbiara			Oferta de turmas	Oferta de turmas	Oferta de turmas
Especialização em Engenharia de Automação Industrial					Desenvolvimento do PPC
Especialização em Moda e Economia Criativa				Desenvolvimento do PPC	Oferta de turmas
Especialização LeanManufactoring					Desenvolvimento do PPC
Especialização em Gestão de Projetos-					Desenvolvimento do PPC

3.4 Programas de Pesquisa

Os programas de pesquisa ocorrem de acordo com a demanda das instituições industriais, do mercado de trabalho, da sociedade e da própria Faculdade, bem como com o interesse e envolvimento dos discentes da Faculdade de Tecnologia SENAI Ítalo Bologna nas variadas atividades e no processo de iniciação científica.

4 PERFIL DO CORPO DOCENTE / TÉCNICO-ADMINISTRATIVO

4.1 Perfil do Corpo Docente

Os docentes da Faculdade de Tecnologia SENAI Ítalo Bologna estão ligados ao Plano de Carreira - Docente de Ensino Superior do Departamento Regional do Serviço Nacional de Aprendizagem Industrial SENAI GO. Os demais servidores do quadro, administrativo e instrutor de educação profissional, estão ligados ao Plano de Cargos, Carreira e Salários do Serviço Nacional de Aprendizagem Industrial SENAI GO, Entidade Mantenedora.

Tanto o Plano de Carreira, Docente de Ensino Superior, quanto o Plano de Cargos, Carreira e Salários do SENAI, são os instrumentos que norteiam as oportunidades de crescimento profissional, por meio de normas e regras para todas as situações relacionadas com mudança de cargo e de salário dos docentes do ensino superior, bem como os servidores administrativos e instrutores de educação profissional do SENAI GO.

4.1.1 Composição

A Faculdade de Tecnologia SENAI Ítalo Bologna, para garantir a qualidade em seus cursos de graduação e pós-graduação, possui um quadro de docentes qualificados em nível de Pós-Graduação, principalmente Mestres e Doutores, uma vez que estará conjugando ensino, pesquisa tecnológica e extensão.

4.1.2 Políticas de qualificação

O Departamento Regional do Serviço Nacional de Aprendizagem Industrial SENAIGO, Entidade Mantenedora, é responsável pela formulação, execução e implantação da política de aperfeiçoamento, qualificação e atualização docente.

As necessidades de qualificação são propostas pelas áreas de cursos em consonância com as especificidades de funções de acordo com o Levantamento de Necessidades de Capacitação - LNC.

A qualificação docente poderá ocorrer de várias maneiras, por exemplo, realização de cursos presenciais ou a distância - EaD, além disso, congressos, workshops, palestras e seminários são tipos de capacitações que, dependendo das necessidades de desenvolvimento, podem e devem ser utilizadas. Ainda, visando maximização de recursos e resultados, os cursos de maior demanda são contratados como eventos fechados.

Os critérios de afastamento para atividades de qualificação obedecerão às normas previstas no Regulamento Interno de Pessoal do SENAI GO. Poderá o docente de a Faculdade afastar-se de suas funções:

- Aperfeiçoar-se em Instituição de Ensino ou de Pesquisa, nacional ou estrangeira;
- Comparecer a congressos, reuniões e eventos;
- Prestar colaboração a outra Instituição de Ensino ou Pesquisa, sem ônus à Faculdade.

4.1.3 Plano de carreira

A promoção na carreira de docente de nível superior da Faculdade de Tecnologia SENAI Ítalo Bologna dar-se-á entre as classes, exclusivamente por titulação e, entre os níveis, por merecimento e antiguidade, obedecidos os seguintes pressupostos:

- I. Promoção vertical, entre as classes, comprovada a titulação correspondente, podendo ocorrer uma vez a cada 5 (cinco) anos, contemplando 1 (um) docente por classe, observada a avaliação de desempenho;
- II. Progressão horizontal, de um nível, dentro da mesma classe, de dois em dois anos, alternadamente por merecimento e antiguidade, sendo a de merecimento com base em avaliação de desempenho; e
- III. Por antiguidade a cada 2 (dois) anos, dentro da mesma classe.

4.1.4 Regime de trabalho

Os docentes da carreira de nível superior da Faculdade SENAI Ítalo Bologna terão um dos seguintes regimes de trabalho:

- Tempo integral;
- Tempo parcial;
- Horista.

O regime de tempo integral é aquele cuja carga horária semanal é 40 (quarenta) horas, cumpridas na Instituição, diretamente ligadas ao ensino, pesquisa, extensão, planejamento ou gestão acadêmica.

O regime de tempo parcial é aquele cuja carga horária não exceda a 25 (vinte e cinco) horas.

O regime horista é aquele cuja carga horária é de até 39 (trinta e nove) horas semanais, não se admitindo outras atividades que não sejam aulas.

4.1.5 Critérios de seleção e contratação

A contratação dos docentes é realizada mediante divulgação de edital para seleção e, a seguir, a classificação é feita mediante a análise curricular, avaliação teórica, avaliação prática e entrevista.

4.1.6 Procedimentos para substituição (definitiva e eventual) dos professores do quadro

Quando surge a necessidade da substituição definitiva do quadro funcional de docência a contratação ocorre através processo seletivo iniciando com a divulgação do edital para seleção e, a seguir, a classificação é feita mediante a análise curricular, avaliação teórica, prática e entrevista.

Já para as substituições eventuais o professor candidato é entrevistado pelo coordenador do curso que analisa a formação e prática profissional relevante à área do curso e a seguir é submetido a uma aula teste.

4.1.7 Cronograma e plano de expansão do corpo docente

A expansão do corpo docente da Faculdade de Tecnologia SENAI Ítalo Bologna será efetivada em virtude das necessidades decorrentes de ampliação da oferta de cursos de graduação, extensão e pós-graduação Lato Sensu na medida em que os novos cursos forem estruturados, aprovados, implantados e ofertados.

4.2 Perfil do Técnico/administrativo

4.2.1 Estruturação

Os cargos do corpo técnico-administrativo da Faculdade de Tecnologia SENAI Ítalo Bologna são agrupados considerando as funções dispostas de acordo com a natureza das atividades desenvolvidas, assim especificado:

- Grupo 1 – Operacional;
- Grupo 2 – Administrativo de Ensino Médio;
- Grupo 3 – Técnicos de Nível Médio;
- Grupo 4 – Analistas.

4.2.2 Políticas de qualificação

Como ocorre na política de qualificação do corpo docente, o Departamento Regional do SENAI GO, Entidade Mantenedora, é responsável pela formulação, execução e implantação da política de aperfeiçoamento, qualificação e atualização do corpo técnico/administrativo.

As necessidades de qualificação são propostas pelos coordenadores de áreas em consonância com as especificidades de funções de acordo com o Levantamento de Necessidades de Capacitação- LNC.

A qualificação poderá ocorrer de várias maneiras, por exemplo, realização de cursos presenciais ou a distância - EaD, além disso, congressos, workshops, palestras e seminários são tipos de capacitações que,

dependendo das necessidades de desenvolvimento, podem e devem ser utilizadas. Ainda, visando maximização de recursos e resultados, os cursos de maior demanda são contratados como eventos fechados.

4.2.3 Plano de carreira e/ou cargos e salários

A promoção do corpo técnico administrativo da Faculdade de Tecnologia SENAI Ítalo Bologna dar-se-á em conformidade com a política do Plano de Cargos, Carreira e Salários do Serviço Nacional de Aprendizagem Industrial SENAI GO, Entidade Mantenedora, por meio de:

- Processo Seletivo Interno;
- Crescimento Vertical na Carreira;
- Promoção numa mesma carreira ou grupo ocupacional;
- Promoção com mudança de carreira ou grupo ocupacional.

4.2.4 Regime de trabalho

O regime de trabalho do corpo técnico/administrativo da Faculdade de Tecnologia SENAI Ítalo Bologna é mensalista, podendo ser de 08 (oito), 06 (seis) e 04 (quatro) horas diárias, conforme a natureza do serviço e a necessidade da Instituição.

4.2.5 Critérios de seleção e contratação

A contratação do corpo técnico/administrativo da Faculdade de Tecnologia SENAI Ítalo Bologna é realizada mediante divulgação de edital para seleção e, a seguir, a classificação é feita mediante a análise curricular, avaliação teórica, avaliação prática e entrevista.

4.2.6 Procedimentos para substituição (definitiva e eventual)

Quando surge a necessidade da substituição definitiva ou eventual do quadro funcional do técnico/administrativo a contratação ocorre através processo seletivo iniciando com a divulgação do edital para seleção e, a seguir, a classificação é feita mediante a análise curricular, avaliação teórica, prática e entrevista.

4.2.7 Corpo técnico/administrativo - cronograma de expansão

O corpo técnico administrativo da Faculdade de Tecnologia SENAI Ítalo Bologna está estruturado e será expandido, caso seja constatada a necessidade, quando da oferta de novos cursos, novas atividades e/ou aumento do número de alunos, ou mediante outras necessidades identificadas para o bom funcionamento dos serviços administrativos.

5 ORGANIZAÇÃO ADMINISTRATIVA

A Organização Administrativa da Faculdade de Tecnologia SENAI Ítalo Bologna deve garantir o efetivo cumprimento das finalidades previstas no Regimento da Faculdade de Tecnologia SENAI Ítalo Bologna, bem como a integração destes com a Direção Regional do SENAI GO, pautada na efetiva participação de seus profissionais na elaboração do Plano Pedagógico Institucional da Instituição e no seu Plano de Gestão.

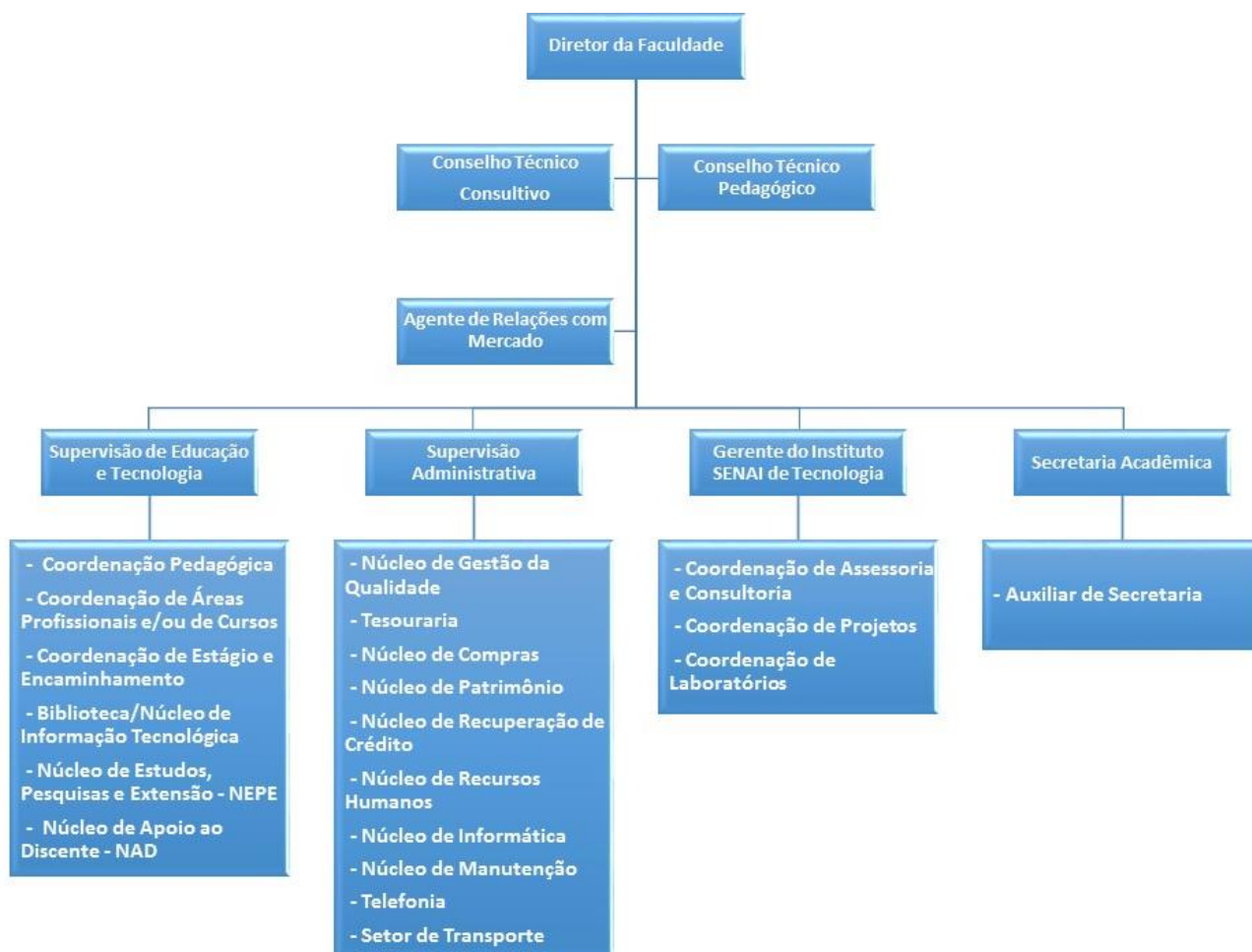
5.1 Estrutura Organizacional, Instâncias de Decisão e Organograma Institucional e Acadêmico

A Faculdade de Tecnologia SENAI Ítalo Bologna é um estabelecimento de ensino mantido pelo Departamento Regional do Serviço Nacional de Aprendizagem Industrial SENAI GO.

A Faculdade de Tecnologia SENAI Ítalo Bologna possui a seguinte estrutura organizacional: como órgão executivo, a Direção; como órgãos de assistência à Direção, a Secretaria e o Núcleo de Qualidade e Planejamento; como órgãos específicos e singulares a Supervisão de Educação e Tecnologia, a Supervisão Administrativa, o Gestor do Instituto SENAI de Tecnologia (IST) e a Secretaria Acadêmica; e como órgãos consultivos, o Conselho Técnico Consultivo e o Conselho Técnico Pedagógico.

O organograma na Figura 7 demonstra a relação de subordinação e vinculação da estrutura organizacional da Faculdade de Tecnologia SENAI Ítalo Bologna.

Figura 7 - Organograma Institucional



5.2 Instâncias de Decisão

A Direção da Faculdade de Tecnologia SENAI Ítalo Bologna, designada pelo Diretor Regional do SENAI GO, é responsável pelo planejamento, organização, comando, coordenação, controle, implementação e avaliação administrativa e pedagógica das atividades desenvolvidas, particularmente dos cursos, em função de suas finalidades e objetivos, atendidas às diretrizes emanadas do Departamento Regional de Goiás e do Regimento Interno desta Faculdade.

A Supervisão Administrativa é órgão ligado à Direção que, nas ausências ou impedimentos desta, responde por ela.

5.3 Órgãos Colegiados

5.3.1 Conselho Técnico Consultivo

Conselho Técnico Consultivo assessora a administração nas atividades de gestão, além de apreciar e aprovar os regulamentos internos, o Projeto Pedagógico, a proposta de orçamento, entre outros assuntos.

5.3.2 Conselho Técnico Pedagógico

Conselho Técnico Pedagógico assessora a direção nas matérias de natureza pedagógica, analisando e aprovando os planos de cursos, acompanhando o desenvolvimento e avaliação dos cursos, elaboração do calendário escolar, aprovando as alterações na matriz curricular dos cursos, apreciando e aprovando projetos de pesquisas a serem desenvolvidos, bem como avaliando os seus resultados, entre outras funções.

5.3.3 Colegiado de Curso

O Colegiado de Curso é órgão consultivo, normativo, de planejamento acadêmico e executivo para os assuntos de política de ensino, pesquisa e extensão em conformidade com as diretrizes da instituição.

5.3.4 Núcleo Docente Estruturante (NDE)

O Núcleo Docente Estruturante visa à elaboração, implementação e manutenção do Projeto Pedagógico do Curso.

5.3.5 Comissão Própria de Avaliação (CPA)

A Comissão Própria de Avaliação (CPA) visa à autoavaliação institucional, bem como às ações corretivas para as constatações na autoavaliação com foco na Qualidade do Ensino/Aprendizagem.

5.4 Órgãos de apoio às atividades acadêmicas

São órgãos de apoio acadêmico e de gestão administrativa: a Supervisão de Educação e Tecnologia; e a Supervisão Administrativa.

A Supervisão de Educação e Tecnologia é o órgão ligado à Direção a quem cabe planejar, organizar, coordenar, comandar e controlar o desenvolvimento do Plano Pedagógico Institucional da Instituição, a integração Escola-Empresa-Comunidade, a prestação de serviços e o desenvolvimento de pesquisas aplicadas, podendo ter como apoio: a Coordenação Técnico-Pedagógica; a Coordenação de Áreas Profissionais e/ou de Cursos; a Coordenação de Relações Empresariais; a Coordenação de Estágio e Encaminhamento; a Biblioteca/Núcleo de Informação Tecnológica; a Secretaria Acadêmica; e o Núcleo de Estudos e Pesquisas.

A Supervisão Administrativa é o órgão de apoio à Direção encarregado das questões administrativas e financeiras e de desenvolvimento de Recursos Humanos necessários ao cumprimento das finalidades da Instituição, podendo ter como apoio: o Núcleo de Recursos Humanos; a Tesouraria; o Núcleo de Recuperação de Créditos; o Núcleo de Compras e Materiais; e o Núcleo de Informática.

6 Políticas de atendimento aos discentes

6.1 Formas de acesso

O acesso aos cursos da Faculdade de Tecnologia SENAI Ítalo Bologna se dá por processo seletivo destinado aos candidatos que tenham concluído o ensino médio ou equivalente. É realizado semestralmente e as inscrições são abertas em edital, no qual constam as respectivas vagas, o período de inscrição, o conteúdo das provas e os critérios de classificação, entre outros.

Na hipótese de restarem vagas não preenchidas pelo processo seletivo, a Faculdade poderá realizar processo seletivo complementar, receber alunos transferidos de outro curso ou Instituição de Ensino Superior ou, ainda, portadores de diploma de curso superior, obedecidas as normas cabíveis, constantes em edital.

6.2 Programas de apoio pedagógico

A Faculdade de Tecnologia SENAI Ítalo Bologna desenvolve ações de caráter pedagógico para a permanência dos alunos, tais como: melhoria contínua nas condições de aprendizagem; orientação para a constante melhoria do rendimento escolar; matrícula com dependência; e aproveitamento de estudos, de acordo com as normas estabelecidas no Regimento da Instituição.

A Faculdade conta com o Núcleo de Atendimento ao Discente que tem como objetivo orientar e auxiliar os alunos para a resolução de problemas acadêmicos e de relacionamento interpessoal que interferem no processo aprendizagem, desenvolvimento pessoal e profissional.

6.3 Programa financeiro

A Faculdade de Tecnologia SENAI Ítalo Bologna concede benefícios, realiza convênios com Entidades e está credenciada junto ao FIES para ajudar a custear ou financiar a semestralidade do curso:

- Bolsa Atividade – destinada ao aluno declaradamente carente, proporcionando atividades remuneradas mediante prestação de serviços, bem como desenvolvimento acadêmico, cultural e técnico, com oportunidade de aprendizagem de diversos tipos de trabalho;
- Bolsa de Monitoria – destinada ao aluno que se destacar pelo seu rendimento escolar e manifestar interesse em executar atividade de apoio à ação docente ou para desenvolver projeto de iniciação científica;
- Desconto financeiro de pontualidade;
- Bolsa Universitária OVG - A Faculdade de Tecnologia SENAI Ítalo Bologna possui um convênio com a Organização das Voluntárias de Goiás (OVG). Este Programa Bolsa Universitária representa a oportunidade de realização de um curso superior para estudantes que não têm condições de arcar com as mensalidades em instituições privadas de ensino superior em Goiás;
- Financiamento Estudantil (FIES) - A Faculdade de Tecnologia SENAI Ítalo Bologna está credenciada junto ao FIES.

6.4 Estímulos à permanência

A Faculdade de Tecnologia SENAI Ítalo Bologna tem uma atuação direcionada para dar o apoio necessário aos seus discentes para que tenham um bom rendimento em seus estudos. A realidade atual demonstra um grande contingente de discentes com déficit nas bases científicas (Matemática e Física) do ensino médio, o que cria dificuldades acentuadas para os docentes em seu desempenho de docência e, conseqüentemente, leva os alunos com maior nível de dificuldades ao desestímulo, à insuficiência de aprendizagem e até a desistência do curso.

Com o intuito de amenizar a evasão escolar, a Faculdade conta com um programa de estímulo à permanência dos discentes, que consta de:

- Programa de Nivelamento – o programa de nivelamento atua em duas fases. Na primeira, é ofertado o nivelamento de Matemática aos alunos ingressantes, com foco na revisão dos conteúdos do ensino médio. Na segunda, fase são eleitos conhecimentos específicos, de acordo com a análise do corpo docente, em relação ao rendimento das turmas, com foco na revisão de conteúdos que serão necessários à próxima etapa do curso;
- Programa de Monitoria – visa auxiliar os discentes a superar os eventuais problemas escolares que venham a ter ao longo do curso;
- Salas de estudo – a Faculdade de Tecnologia SENAI Ítalo Bologna oferece aos seus discentes um ambiente exclusivo para estudos, podendo ser individual ou em grupo com acesso a Internet;
- Núcleo de Apoio ao discente com orientações psicopedagógicas.

6.5 Organização estudantil

Aos discentes da Faculdade de Tecnologia SENAI Ítalo Bologna é assegurada a liberdade para organização de diretório acadêmico.

O diretório acadêmico é o órgão de representação do corpo discente, com Regimento próprio aprovado pela maioria absoluta de seus membros, registrado na forma da lei como entidade civil, sem fins lucrativos.

6.6 Acompanhamento dos egressos

O acompanhamento dos egressos da Faculdade de Tecnologia SENAI Ítalo Bologna é realizado através de um sistema denominado Sistema de Acompanhamento de Egressos do SENAI - SAPES -, sendo coordenada pela Entidade Mantenedora através da Gerência de Planejamento e Desenvolvimento (GPD).

Este acompanhamento dos egressos é desenvolvido em três etapas:

1ª etapa: são aplicados questionários aos alunos ingressantes a fim de levantar o perfil socioeconômico, e aos concluintes a fim de levantar os benefícios proporcionados pelo curso e promover uma avaliação da IES por parte dos discentes;

2ª etapa: realizar-se-á no período de até um ano após os alunos terem concluído seus cursos. Esta etapa permite: monitorar o índice de incorporação de ex-alunos no mercado de trabalho; avaliar a importância do curso na situação de empregabilidade dos ex-alunos; identificar as habilidades profissionais desenvolvidas pelos ex-alunos; avaliar a contribuição do curso para a melhoria da qualidade de vida e aumento da renda do ex-aluno; avaliar o nível de satisfação do ex-aluno com o curso realizado; recolher sugestões para o aprimoramento dos cursos oferecidos;

3ª etapa: inicia-se a partir da identificação das empresas contratantes dos ex-alunos realizada na segunda fase. As empresas são consultadas através do supervisor direto do ex-aluno para avaliar o desenvolvimento dos egressos da Faculdade de Tecnologia SENAI Ítalo Bologna no mercado de trabalho, na visão da chefia imediata; identificar a opinião das empresas sobre o SENAI; avaliar a adequação do perfil de qualificação dos ex-alunos às necessidades das empresas; avaliar a capacidade dos ex-alunos para aprendizagem dos processos de trabalho nas empresas; avaliar o nível de satisfação das empresas com os ex-alunos e outros serviços da Faculdade de Tecnologia SENAI Ítalo Bologna.

7 INFRAESTRUTURA

A Faculdade de Tecnologia SENAI Ítalo Bologna está instalada em uma área com cerca de 48.000m², dos quais, aproximadamente 11.000m² edificados. A seguir, serão descritos os ambientes.

7.1 Infraestrutura física, Recursos Tecnológicos e de áudio visual

Tabela 8 - Bloco 1, descrição do ambiente

BLOCO 01				
Sala	Tipo	Capacidade (Pessoas)	Área (m ²)	Inf. Extra
2	Sala de Aula	50	63	Aparelho de ar condicionado, Quadro Branco, DataShow, Tela de Projeção e Caixa de Som.
3	Sala de Aula	50	66	Aparelho de ar condicionado, Quadro Branco, DataShow, Tela de Projeção e Caixa de Som.
4	Sala de Aula	16	38	Aparelho de ar condicionado, Quadro Branco, DataShow, Tela de Projeção e Caixa de Som.
5	Sala de Aula	16	38	Aparelho de ar condicionado, Quadro Branco e Caixa de Som.
	Laboratório CAD/CAM	26	58	Aparelho de ar condicionado, Quadro Branco, DataShow, Tela de Projeção e Caixa de Som.
	Laboratório <i>Software</i>	26	59	Aparelho de ar condicionado, Quadro Branco, DataShow, Tela de Projeção e Caixa de Som.
	Laboratório de Hidráulica e Pneumática	30	67,7	Aparelho de ar condicionado, Quadro Branco, DataShow, Tela de Projeção e Caixa de Som.
	Laboratório de Metrologia	30	67,7	Aparelho de ar condicionado, Quadro Branco, DataShow, Tela de Projeção e Caixa de Som.
-	Laboratório de Robótica	30	45	Quadro Branco
-	Oficina de Usinagem Convencional	30	169	-
-	Oficina de Usinagem CNC	15	86	-
-	Oficina de Manutenção Mecânica Industrial	30	80	-
-	Oficina de Fresagem	15	92	-
-	Oficina de Ajustagem	15	36	-
-	Oficina de Injeção de Plástico	15	72,6	-
11	Sala de Aula	30	45	Aparelho de ar condicionado, Quadro Branco, DataShow, Tela de Projeção e Caixa de Som.
12	Sala de Aula	30	45	Aparelho de ar condicionado, Quadro Branco, DataShow, Tela de Projeção e Caixa de Som.
13	Sala de Aula	35	45	Aparelho de ar condicionado, Quadro Branco, Tela de Projeção e Caixa de Som.
14	Laboratório de Aviônicos	32	57	Aparelho de ar condicionado, Quadro Branco, DataShow, Tela de Projeção e Caixa de Som.

Tabela 9 - Bloco 4, descrição do ambiente

BLOCO 04				
Sala	Tipo	Capacidade (Pessoas)	Área (m²)	Inf. Extra
-	Laboratório de Eletrônica 01	26	51	Aparelho de ar condicionado, Quadro Branco, DataShow, Tela de Projeção e Caixa de Som.
-	Laboratório de Eletrônica 02	26	51	Aparelho de ar condicionado, Quadro Branco, DataShow, Tela de Projeção e Caixa de Som.
-	Laboratório de Instrumentação 01	26	56	Aparelho de ar condicionado, Quadro Branco, DataShow, Tela de Projeção e Caixa de Som.
-	Laboratório de Instrumentação 02	26	56	Aparelho de ar condicionado, Quadro Branco, DataShow, Tela de Projeção e Caixa de Som.
-	Laboratório de Automação	26	50	Aparelho de ar condicionado, Quadro Branco, DataShow, Tela de Projeção e Caixa de Som.
-	Oficina de Instalações Prediais	-	45	-
-	Oficina de Instalações Industriais	-	151	-
-	Sala de Aula	15	23	Quadro Branco, DataShow e Caixa de Som.

Tabela 10 - Bloco 5, descrição do ambiente

BLOCO 05				
Sala	Tipo	Capacidade (Pessoas)	Área (m²)	Inf. Extra
-	Laboratório de Calçados	30	120	Ar Condicionado
-	Sala de Aula - Calçados	15	47	Aparelho de ar condicionado, Quadro Branco, Data Show, Tela de Projeção.
3	Sala de Aula	40	47	Aparelho de ar condicionado, Quadro Branco, DataShow, Tela de Projeção e Caixa de Som.
4	Sala de Aula	40	47	Aparelho de ar condicionado, Quadro Branco, DataShow, Tela de Projeção e Caixa de Som.
6	Sala de Aula	42	50	Aparelho de ar condicionado, Quadro Branco, DataShow, Tela de Projeção e Caixa de Som.
7	Sala de Aula	40	47	Aparelho de ar condicionado, Quadro Branco, DataShow, Tela de Projeção e Caixa de Som.

Tabela 11 - Bloco 6, descrição do ambiente

BLOCO 06				
Sala	Tipo	Capacidade (Pessoas)	Área (m ²)	Inf. Extra
-	Sala de Aula	15	30	Aparelho de ar condicionado, Quadro Branco.
-	Sala de Aula	15	30	Aparelho de ar condicionado, Quadro Branco.
-	Coordenação	2	9	
-	Área de Corte	15	49	
-	Área de Costura	64	206	
-	Laboratório de Manutenção de Máquinas de Costura	-	106	Aparelho de ar condicionado, Quadro Branco.

Tabela 12 - Bloco 7, descrição do ambiente

BLOCO 07				
Sala	Tipo	Capacidade (Pessoas)	Área (m ²)	Inf. Extra
-	Sala da Direção	7	42	
-	Sala do Recursos Humanos	2	13,5	
-	Supervisão Administrativa, Patrimônio e Sistema de Gestão da Qualidade	3	20	
-	Núcleo de Recuperação de Crédito	2	12	
-	Sala da Ouvidoria	2	12	
-	Sala do Instituto SENAI de Tecnologia - IST	20	80	
-	Laboratório de Informática	26	50	Quadro Branco, Caixa de Som, Tela de Projeção, DataShow.
-	Laboratório CAD/Vestuário	2	11,2	

Tabela 13 - Bloco 8, descrição do ambiente

BLOCO 08				
Sala	Tipo	Capacidade (Pessoas)	Área (m²)	Inf. Extra
2	Sala do Setor de Compras e Tesouraria	6	30,2	Aparelho de ar condicionado, Quadro Branco, DataShow, Tela de Projeção.
-	Oficina de Moveleira		406	
1	Sala de Aula	37	41,5	Aparelho de ar condicionado, Quadro Branco, DataShow, Tela de Projeção.
3	Sala de Aula	37	40,8	Aparelho de ar condicionado, Quadro Branco, DataShow, Tela de Projeção.
4	Sala de Aula	20	26	Aparelho de ar condicionado, Quadro Branco, DataShow, Tela de Projeção.
5	Sala de Aula	20	27,4	Aparelho de ar condicionado, Quadro Branco, DataShow, Tela de Projeção.
6	Sala de Aula	38	37	Aparelho de ar condicionado, Quadro Branco, DataShow, Tela de Projeção.

Tabela 14 - Bloco 9, descrição do ambiente

BLOCO 09				
Sala	Tipo	Capacidade (Pessoas)	Área (m²)	Inf. Extra
-	Biblioteca		58,4	Aparelho de ar condicionado.
-	Área de Convivência dos Alunos		440	
-	Área de Convivência dos Professores		114,2	Televisão e Mesa de Bilhar.

Tabela 15 - Bloco 10, descrição do ambiente

BLOCO 10				
Sala	Tipo	Capacidade (Pessoas)	Área (m²)	Inf. Extra
	Oficina de Processos de Soldagem		193,5	
	Sala de Aula Solda	15	37,5	Aparelho de ar condicionado, Quadro Branco, DataShow, Tela de Projeção e Caixa de Som.
4	Sala Teoria	50	70	Aparelho de ar condicionado, Quadro Branco, DataShow, Tela de Projeção e Caixa de Som.
5	Sala de Aula - Laboratório Informática	26	70,6	Aparelho de ar condicionado, Quadro Branco, DataShow, Tela de Projeção e Caixa de Som.
6	Sala Teoria	50	70,6	Aparelho de ar condicionado, Quadro Branco, DataShow, Tela de Projeção e Caixa de Som.
7	Sala Teoria	50	70,6	Aparelho de ar condicionado, Quadro Branco, DataShow, Tela de Projeção e Caixa de Som.
8	Sala Teoria	45	55,4	Aparelho de ar condicionado, Quadro Branco, DataShow, Tela de Projeção e Caixa de Som.

Tabela 16 - Bloco Auditório, descrição do ambiente

BLOCO AUDITÓRIO				
Sala	Tipo	Capacidade (Pessoas)	Área (m²)	Inf. Extra
-	Secretaria - Atendimento	4	51	-
-	Secretaria - Atividades Internas	5	79	-
-	Coordenação de Relações Empresariais	3	31	-
-	Coordenação Formação Inicial e Continuada (FIC)	5	20	-
-	Coordenação de Cursos Externos	1	17,5	-
-	Supervisão de Educação e Tecnologia	10	175	-
-	Sala dos Professores	6	16	-
-	Sala do suporte em informática	3	13	-
	Sala de Telefonistas	2	3,9	

Tabela 17 - Outros ambientes

OUTROS				
Sala	Tipo	Capacidade (Pessoas)	Área (m ²)	Inf. Extra
-	Campo de Futebol	-	4648	
-	Vestiários - campo futebol	-	59	
-	Estacionamento de Veículos	110	6000	Administração terceirizada.
-	Estacionamento de Motos	100	-	Administração terceirizada.
-	Estacionamento de Veículos para Funcionários	55	1125	
-	Estacionamento Motos para Funcionários	30	200	
-	Estacionamento de Veículos para Visitantes	6	100	
-	Estacionamento de Motos para Visitantes	10	40	

7.2 Laboratórios

7.2.1 Relação de equipamentos

Tabela 18 - CAD/CAM, relação de equipamentos

Bloco 01 - Laboratório CAD/CAM	
Descrição - Equipamento/Mobiliário	Quant.
Computadores	13
Cadeiras	26
Mesas para Computadores	13
Impressora	1

Tabela 19 - Software, relação de equipamentos

Bloco 01 - Laboratório de Software	
Descrição - Equipamentos/Mobiliário	Quant.
Computadores	13
Cadeiras	26
Mesas para Computadores	13

Tabela 20 - Robótica Industrial, relação de equipamentos

Bloco 01 - Laboratório de Robótica Industrial	
Descrição - Equipamentos/Mobiliário	Quant.
Mesas para Computadores	15
Cadeiras	30
Bancada MPS - Festo	4
Braço Robótico - Festo Kit Industrial	1
Computadores	15

Tabela 21 - Hidráulica e Pneumática, relação de equipamentos

Bloco 01 - Laboratório de Hidráulica e Pneumática	
Descrição - Equipamentos/Mobiliário	Quant.
Bancada de Pneumática Didática	3
Bancada de Hidráulica Didática	3
Armário de Madeira	1
Mesa de madeira escolar com cadeira fixa	25

Tabela 22 - Metrologia, relação de equipamentos

Bloco 01 - Laboratório de Metrologia	
Descrição - Equipamentos/Mobiliário	Quant.
Projektor de Perfis	1
Durômetro	2
Comparator	1
Paquímetro	45
Micrômetro	50
Relógio Comparador	10
Goniômetro	5
Escala	2
Rugosímetro	10
Viscosímetro	1

Tabela 23 - Oficina de Metalmecânica, relação de equipamentos

Bloco 01 - Oficina de Metalmecânica	
Descrição - Equipamentos/Mobiliário	Quant.
Torno CNC	2
Centro de Usinagem	2
Tornos	16
Furadeira	4
Plaina	3
Forno	2
Fresadora Universal	3
Afiadora - Serra	1
Moto Esmeril	6
Redutores	8
Motobombas	6
Prensa Hidráulica	2
Transportador	2
Eletroerosão	1
Fresa Ferramenteira	4
Morsa	14
Retífica Cilíndrica	1
Jateador de Areia	1
Injetor de Plástico	1

Tabela 24 - Aviônicos, relação de equipamentos

Bloco 01 - Laboratório de Aviônicos	
Descrição - Equipamentos/Mobiliário	Quant.
Armário de Aço	2
Bancada de Aço	2
Carrinho de Aço para Oficina	1
Chave Especial - Tensiômetro	1
Comparador	6
Computador	2
Aparelho de Ar Condicionado	4
Conjunto Hélice para Motor	1
Detector Stol	1
Evaporadora	4
Fonte de Alimentação	8
Frequencímetro	7
Furadeira - Parafusadeira	1
Gaveteiro de Aço com Rolamentos	1
Gerador de Audiofrequência	16
Gerador de Função	8
Guincho Hidráulico	1
Impressora Multifuncional	1
Kit - Carro para Ferramentas	3
Macaco Hidráulico	1
Máquina de Solda a Ponto	1
Medidor de LCR Digital Portátil	6
Micrômetro	15
Microscópio	1
Notebook	2
Osciloscópio	20
Torquímetro	6
Wattímetro Digital	2

Tabela 25 - Eletrônica 01, relação de equipamentos

Bloco 04 - Laboratório de Eletrônica 01	
Descrição - Equipamentos/Mobiliário	Quant.
Bancadas Didáticas	13
Cadeiras	20
Lupa de bancada com iluminação	1
Bancada Didática Interdidactec de instalações prediais, industriais e medidas elétricas	1

Tabela 26 - Eletrônica 02, relação de equipamentos

Bloco 04 - Laboratório de Eletrônica 02	
Descrição - Equipamentos/Mobiliário	Quant.
Bancadas Didáticas	13
Cadeiras	22
Lupa de bancada com iluminação	1
Bancada Didática Interdidactec de instalações prediais, industriais e medidas elétricas	1

Tabela 27 - Instrumentação 01, relação de equipamentos

Bloco 04 - Laboratório de Instrumentação 01	
Descrição - Equipamentos/ Mobiliário	Quant.
Bancadas Didáticas	13
Cadeiras	26
Computadores	13
Bancada de Calibração	1
Planta de Instrumentação de Nível	1
Planta de Instrumentação Hart	1

Tabela 28 - Instrumentação 02, relação de equipamentos

Bloco 04 - Laboratório de Instrumentação 02	
Descrição - Equipamentos/Mobiliário	Quant.
Mesas para Computadores	15
Cadeiras	30
Computadores	13
Motor com Inversor de Frequência	5
Planta Simulador Amassa Latinha	1
Planta de Instrumentação Fieldbus	1

Tabela 29 - Automação Industrial, relação de equipamentos

Bloco 04 - Laboratório de Automação Industrial	
Descrição - Equipamentos/Mobiliário	Quant.
Bancadas Didáticas	9
Cadeiras	25
Computadores	13
Kits CLP	24
Motor com Inversor de Frequência	6
Simulador Soft Stater	2

Tabela 30 - Oficina de Instalações Elétricas Industriais/Prediais, relação de equipamentos

Bloco 4 - Oficina de Instalações Elétricas Industriais/Prediais	
Descrição - Equipamento/Mobiliário	Quant.
Moto Esmeril	1
Simulador para portão de garagem	1
Kit fixo didático de instalações elétricas prediais	8
kit móvel didático de instalações elétricas prediais	5
Kit didático de instalações elétricas industriais	10
Bancadas didáticas de instalações prediais, industriais e medidas	5
Motor em corte para aula didática	1
Mesas para manipulação de materiais e kits	7
Ventilador	4
Bebedouro	1
Morsa de bancada	9
Box de madeira para montagem elétrica predial	8
Bancada de correção de fator de potência	1

Tabela 31 - Oficina de Calçados, relação de equipamentos

Bloco 05 - Oficina de Calçados	
Descrição - Equipamentos/Mobiliário	Quant.
Armário de Madeira	5
Arquivo de Aço	1
Balancim	1
Bebedouro	1
Cadeira	46
Carreta de Montagem	6
Câmera Digital	1
Computador	1
Espessímetro	2
Formeiro	2
Lixadeira	1
Máquina	52
Mesa de Madeira	3
Mesa para Computador	1
Monitor 19"	1
Moto Esmeril	1
Ventilador	1

Tabela 32 – Oficina de Vestuário, relação de equipamentos

Bloco 06 - Oficina de Vestuário	
Descrição - Equipamentos/Mobiliário	Quant.
Máquinas de Costura	64
Máquina de Cortar Tecido Faca Vertical 6"	3
Máquina de Fusionar Tecido	1
Máquina de Cortar Tecido de Disco Fioravante	2
Mesa para Corte (5x1,8m)	1
Computador	2

Tabela 33 - Manutenção de Máquinas de Costura, relação de equipamentos

Bloco 06 - Laboratório de Manutenção de Máquinas de Costura	
Descrição - Equipamentos/Mobiliário	Quant.
Computador	1
Armário	4
Furadeira	1
Mesa para Máquina	39
Máquinas	36
Mesa para computador	1
Caixa de Ferramentas	1

Tabela 34 - CAD - Vestuário, relação de equipamentos

Bloco 07 - Laboratório de CAD - Vestuário	
Descrição - Equipamentos/Mobiliário	Quant.
Plotter	1
Mesa Digitalizadora	1
Estabilizador	1
Computador	1
Monitor de Vídeo 17"	1
Quadro Digiflash	1

Tabela 35 - Modelagem - Vestuário, relação de equipamentos

Bloco 07 – Modelagem - Vestuário	
Descrição - Equipamentos/Mobiliário	Quant.
Mesa Prancheta	20
Cadeira	20
Manequim	16

Tabela 36– Informática - Vestuário, relação de equipamentos

Bloco 07 - Laboratório de Informática - Vestuário	
Descrição - Equipamentos/Mobiliário	Quant.
Computadores	13
Mesa para Computador	13
Cadeiras	26
Televisão	1

Tabela 37 - Oficina de Moveleira, relação de equipamentos

Bloco 08 - Oficina Moveleira	
Descrição - Equipamentos/Mobiliário	Quant.
Seccionadora	1
Coladeira de Borda	1
Centro de Usinagem - CNC	1
Serra Esquadrejadeira	1
Serra de Fita	1
Furadeira Horizontal	1
Plaina Desempenadeira	1
Plaina Desengrossadeira	1
Tupia	1
Parafusadeira	5

Tabela 38 - Processo de Soldagem, relação de equipamentos

Bloco 10 – Laboratório de Processos de Soldagem	
Descrição - Equipamentos/Mobiliário	Quant.
Bigorna	1
Moto Esmeril	1
Aparelho de Solda	19
Carrinho de Aço - 2 Cilindros	1
Retificador	5
Armário de Aço	3
Máquina de Solda	15
Ultraflex	1
Ultra FEED	1
Aparelho - Bancada de Ensaio	1
Bomba - Teste Hidrostático	1
Bebedouro	1
Esmerilhadeira	3
Computador	1
Tesoura para Cortar Chapa	1
Máscara para Solda com Visor	1
Alicate digital	1
Furadeira	1
Calibre para Medição de Solda	1
Estufa	1

Tabela 39 - Informática - Bloco 10, relação de equipamentos

Bloco 10 - Laboratório de Informática	
Descrição - Equipamentos/Mobiliário	Quant.
Computador	13
Cadeiras	78
Mesa para Computador	13
Mesa de Professor	1
Mesa Escolar	31

Tabela 40 - Hangar - Aeronaves, relação de equipamentos

Hangar – Aeronaves	
Descrição - Equipamentos/Mobiliário	Quant.
Mesa de Aço	2
Arquivo de Aço	1
Armário de Madeira	1
Monitor AOC LCD 19"	3
Endoscópio	3
Compressor de Ar	1
Lixadeira	2
Rebitadeira Pneumática	3
Martelete Pneumático	3
Bancada com Prateleiras para Ferramentas	1
Furadeira - Parafusadeira	4
Trem de Pouso	1
Rack para Computador	3
Macaco Hidráulico	5
Bancada de Aço	3
Gaveteiro de Aço com Rolamentos	3
Carrinho de Aço para Oficina	4
Kit - Carro para Ferramentas	2
Guincho	1
Máquina de Lavar Peças	1
Bebedouro	1
Motor a Jato de Fluxo Direto	1
Armário	3

7.2.2 Descrição de inovações tecnológicas significativas

A biblioteca da faculdade possui uma área total de 352m², com infraestrutura dividida em:

- Sala de estudos em grupo com área de 45,32m², com 8 mesas redondas e capacidade de até 5 cadeiras por cada mesa, 7 mesas com computadores para pesquisa estruturado com rede de internet e wifi, e possui um data show para apresentação dos trabalhos desenvolvidos pelos discentes;
- 5 salas individuais de estudo em grupo, composto por 1 mesa redonda e 4 cadeiras com área de 5m²;
- Sala do Pesquisador, com 01 mesa redonda com capacidade para até 05 cadeiras, 01 mesa de apoio, 01 armário, ar condicionado;
- Sala Inclusiva: possui 01 mesa redonda com capacidade para até 03 cadeiras e 1 mesa com computador;
- Guarda volume, com 64 armários com chave, acervo bibliográfico com 16 estante dupla face, além de disponibilizar um espaço para apresentação e amostra dos projetos e guarda dos TCC e artigo dos alunos.

Na Faculdade de Tecnologia SENAI Ítalo Bologna há a previsão de implantação do Instituto SENAI de Tecnologia voltado para Automação Industrial.

A concepção dos Institutos SENAI de Tecnologia são unidades do SENAI com infraestrutura física e pessoas qualificadas para a prestação de serviços técnicos especializados e consultoria, com o objetivo de aumentar a competitividade de indústrias de todos os portes. Os institutos desenvolvem soluções com base nas

tecnologias existentes para criar novos processos e novos produtos e tem como missão em atuar em transferência de tecnologia e inovação para aumentar a competitividade da indústria brasileira.

7.3 Biblioteca

A Biblioteca da Faculdade possui um acervo contendo livros, revistas, jornais, e documentos nas diversas áreas do conhecimento. O PERGAMUN é o sistema informatizado que permite o controle de empréstimos, renovações e consultas.

São disponibilizados computadores com acesso à Internet para a realização de pesquisas acadêmicas.

Além do acervo local, os usuários da biblioteca podem solicitar obras de outras bibliotecas do SENAI GO.

7.3.1 Relação do acervo

Tabela 41 - Relação do acervo da Biblioteca

Área de Conhecimento	Total de Acervos (quantidade de títulos por área)	Total de Exemplares	Materiais Adicionais (CD-ROMs, disquetes, etc)
Total / Ciências Exatas e da Terra	142	462	33
Total / Ciências Biológicas	1	1	0
Total / Engenharias	531	1821	59
Total / Ciências da Saúde	7	15	0
Total / Ciências Agrárias	0	0	0
Total / Ciências Sociais Aplicadas	259	363	3
Total / Ciências Humanas	133	159	3
Total / Lingüística, Letras e Artes	380	536	46
Total / Livros	1453	3357	144
Total / Ciências da Saúde	1	1	0
Total / Ciências Sociais Aplicadas	1	1	0
Total / Ciências Humanas	1	4	0
Total / Folhetos	3	6	0
Total / Ciências Exatas e da Terra	138	0	0
Total / Ciências Biológicas	2	0	0
Total / Engenharias	1575	0	0
Total / Ciências da Saúde	7	0	0
Total / Ciências Sociais Aplicadas	229	0	0
Total / Ciências Humanas	74	0	0
Total / Lingüística, Letras e Artes	19	0	0
Total / Artigos	2044	0	0
Total / Ciências Exatas e da Terra	0	0	0
Total / Engenharias	22	32	0
Total / Ciências Sociais Aplicadas	0	0	0
Total / Ciências Humanas	0	0	0
Total / Lingüística, Letras e Artes	16	16	1
Total / TCC	38	48	1
Total / Ciências Sociais Aplicadas	1	1	0
Total / Normas	1	1	0

Área de Conhecimento	Total de Acervos (quantidade de títulos por área)	Total de Exemplares	Materiais Adicionais (CD-ROMs, disquetes, etc)
Total / Engenharias	0	1	0
Total / Lingüística, Letras e Artes	0	0	0
Total / Teses	0	0	0
Total / Ciências Exatas e da Terra	4	68	0
Total / Engenharias	49	1078	5
Total / Ciências Sociais Aplicadas	17	227	0
Total / Ciências Humanas	12	169	0
Total / Lingüística, Letras e Artes	2	4	0
Total / Periódicos	84	1546	5
Total / Ciências Exatas e da Terra	6	6	0
Total / Engenharias	5	6	0
Total / Ciências da Saúde	1	2	0
Total / Ciências Sociais Aplicadas	6	8	0
Total / Ciências Humanas	10	13	0
Total / Lingüística, Letras e Artes	12	14	0
Total / CD-ROM	40	49	0
Total / Engenharias	3	3	0
Total / Relatórios	3	3	0
Total / Engenharias	2	3	0
Total / Ciências da Saúde	1	1	0
Total / Ciências Sociais Aplicadas	2	2	0
Total / Ciências Humanas	8	12	0
Total / Lingüística, Letras e Artes	6	6	0
Total / DVD	19	24	0
Total / Engenharias	83	162	0
Total / Lingüística, Letras e Artes	18	18	7
Total / Catálogo	101	180	7
Total / Engenharias	2	2	0
Total / Ciências Sociais Aplicadas	2	2	0
Total / Relatório Técnico	4	4	0
Total / Ciências Exatas e da Terra	1	1	0
Total / Engenharias	35	128	0
Total / Ciências Sociais Aplicadas	3	3	0
Total / Ciências Humanas	3	3	0
Total / Lingüística, Letras e Artes	11	11	0
Apostila	53	146	0
Total / Engenharias	1	1	0
Total / Cartilha	1	1	0
Total / Engenharias	0	0	0
Total / Ciências Sociais Aplicadas	0	0	0
Total / Ciências Humanas	0	0	0
Total / Relatório Técnico	0	0	0
Total / Engenharias	0	0	0

Área de Conhecimento	Total de Acervos (quantidade de títulos por área)	Total de Exemplares	Materiais Adicionais (CD-ROMs, disquetes, etc)
Total / Cartela de Cores	0	0	0
Total / Biblioteca FATEC SENAI IB	3844	5365	157

7.3.2 Espaço físico para estudos

Tabela 42 – Descrição espaço físico para estudos.

Quantidade	Ambiente	Mobiliário / Equipamento
1	Sala de Estudo	08 mesas, 04 cadeiras, 05 mesas com computadores, ar condicionado
1	Sala Acesso Comum	12 mesas, 09 computadores, ar condicionado
1	Acervo Bibliográfico	
5	Cabine de Estudo	01 mesa com 04 cadeiras (para cada ambiente)
1	Sala do Pesquisador	01 mesa, 04 cadeiras, 01 mesa de apoio, 01 armário, ar condicionado
1	Sala Inclusiva	01 mesa, 01 mesa com computador, ar condicionado
1	Repositório Institucional	Ar condicionado
1	Sala de Vídeo	Cadeiras longarinas, armários, ar condicionado
1	Sala de Processamento Técnico	Ar condicionado
1	Guarda Volumes	64 armários

7.3.3 Horário de funcionamento

A Biblioteca da Faculdade de Tecnologia SENAI Ítalo Bologna funciona de segunda a sábado nos seguintes horários:

Segunda à Sexta-feira das 07h30min às 11h30min e das 13h30min às 22h

Sábado das 08h às 12h e das 13h30min às 17h30min

7.3.4 Pessoal técnico-administrativo

A composição do corpo técnico-administrativo da Biblioteca da Faculdade de Tecnologia SENAI Ítalo Bologna é por 01 Bibliotecário e 01 Auxiliar

7.3.5 Serviços oferecidos

- Busca de normas ABNT coleções;
- Empréstimo entre bibliotecas;
- Empréstimo domiciliar;
- Reserva de livros;
- Renovação de empréstimo on-line.
- Computadores conectados a rede de internet;
- WI-FI;
- Atendimento por telefone e e-mail;
- Orientação a pesquisa:

O usuário que tiver dificuldades na localização de materiais no acervo, bem como de utilizar fontes de informação na internet, poderá solicitar o auxílio do responsável pela Biblioteca;

- Orientação na normalização de trabalhos acadêmicos:

Orientação na normalização de Trabalhos acadêmicos (TCC's, Relatórios de Estágio, Artigos) de acordo com as normas técnicas da ABNT.

- Visita orientada:

As visitas orientadas tem como finalidade orientar o usuário sobre os serviços oferecidos pela Rede de Bibliotecas, bem como apresentação do regulamento e do guia de uso do *Pergamum*. As visitas devem ser agendadas previamente com o responsável pela Biblioteca.

7.3.6 Forma de atualização e cronograma de expansão do acervo

A atualização do acervo da Biblioteca da Faculdade de Tecnologia SENAI Italo Bologna, ocorre utilizando algumas normas/critérios:

- Adequação do material aos objetivos e níveis educacionais e tecnológicos das instituições;
- Edição atualizada;
- Qualidade técnica;
- Escassez de material sobre o assunto no acervo;
- Linguagem/Idioma acessível;
- Número de usuários potenciais que poderão utilizar o material;
- As bibliografias básicas das disciplinas dos cursos são atualizadas periodicamente pelos docentes, cabendo às coordenações encaminhar as solicitações à biblioteca;
- coleta de sugestões de materiais feitas pelo corpo discente, por meio do formulário próprio da Instituição, do terminal de consulta ao acervo nas Bibliotecas e pela Internet, por meio do site da Rede de Bibliotecas SESI/SENAI;
- Renovação de assinaturas de periódicos científicos que já fazem parte da lista básica, conforme indicações dos docentes e que possuam uso relevante;

A expansão do acervo da Biblioteca da Faculdade de Tecnologia SENAI Ítalo Bologna está estruturado e será expandido, caso seja constatada a necessidade, seguindo as orientações da proporcionalidade do Ministério da Educação

7.4 Plano de promoção de acessibilidade e de atendimento diferenciado a Pessoas Com Deficiências (PCD)

A Faculdade SENAI Ítalo Bologna segue o “Plano de acessibilidade”, previsto para início de implantação em 2016, para a promoção de acessibilidade e atendimento diferenciado a pessoas com Deficiências (PCD);

Sintonizada com as diretrizes nacionais, do Programa SENAI de Ações Inclusivas (PSAI), a Faculdade Senai Ítalo Bologna desenvolve ativamente projetos que buscam dignificar o seu papel como instituição educadora, que valorizem o ser humano.

O propósito deste plano de acessibilidade é apontar possibilidades para o acesso e permanência de pessoas deficientes à instituição, dando ênfase não apenas aos aspectos arquitetônicos e tecnológicos, mas também ao desenvolvimento de uma cultura que englobe as dimensões do atitudinal e dos aspectos pedagógicos, condizentes com a consciência social de respeito às diferenças.

Em cumprimento ao Decreto nº 5.296/2004, a Faculdade adaptou as condições de acesso para pessoas com deficiência nos ambientes coletivos, da seguinte maneira:

- Reserva de vagas no estacionamento de veículos;
- Banheiros com barras de apoio nas paredes, com espaço que permite acesso de cadeira de rodas;
- Adequação do espaço físico das portas de acesso;
- Rampas de fácil acesso aos ambientes de uso coletivo da instituição;

- Bebedouro instalado em altura acessível aos usuários de cadeiras de rodas.
- O auditório foi adaptado para acessibilidade, conforme ABNT vigente;
- A recepção possui acessibilidade, conforme ABNT vigente;
- O espaço de convivência possui acessibilidade para a comunidade interna e externa;
- As instalações físicas da faculdade proporcionam a utilização de sanitários com acessibilidade em todos os blocos da faculdade;

7.5 Cronograma de expansão da infraestrutura para o período de vigência do PDI

Tabela 43 - Cronograma de expansão da infraestrutura

Descrição	2015	2016	2017	2018	2019
Ampliação e melhorias do espaço físico da Biblioteca	x				
Ampliação e melhorias do espaço físico dos laboratórios de eletroeletrônica		x			
Ampliação e melhorias do espaço físico da área administrativa	x				
Ampliação e melhorias do espaço físico da área metalmecânica			x		
Ampliação e melhorias do espaço físico do Núcleo de Estudos Pesquisa e Extensão	x				
Implantação do Instituto SENAI de Tecnologia - IST, com ênfase em Automação	x				
Melhorias do espaço físico do auditório			x		
Melhorias do espaço físico do NAD (Núcleo de Apoio ao Discente)					
Melhorias do espaço físico da Sala dos Professores			x		
Melhorias e atualização de software e hardwares				x	

7.6 Plano de expansão e atualização de equipamentos de informática

A Faculdade de Tecnologia SENAI Ítalo Bologna, conta com uma estrutura própria de acesso à Internet, para uso acadêmico, disponível através de computadores ligados a rede cabeada e pontos de transmissão de rede sem fio, cobrindo todo perímetro da instituição. Este recurso está disponível internamente aos alunos, tanto para as atividades de aula como para as atividades extra aula, oferecendo possibilidades de pesquisa e desenvolvimento de trabalhos. Para manter esta infraestrutura, a Faculdade conta com técnicos especializado, responsável pela manutenção preventiva e corretiva dos equipamentos.

Anualmente são revistas todas as necessidades de atualização tecnológica do parque de equipamentos e softwares disponíveis na Faculdade. Estas revisões são baseadas no orçamento para investimentos. As revisões acontecem nos meses de Janeiro e Julho, acompanhando o início dos períodos letivos semestrais.

O Plano Gestor da Tecnologia da Informação tem como objetivo fornecer diretrizes para a organização, alinhando tecnologia e planejamento e alocando de maneira estruturada os recursos orçamentários de infraestrutura tecnológica.

Este plano abrange os seguintes componentes de Tecnologia da Informação: • Infraestrutura • Hardware • Softwares acadêmicos • Equipamentos de rede • Sistemas Operacionais • Comunicações • Pessoas (responsáveis pelos serviços) • Processos

A Faculdade possui contrato de locação de computadores com propósito de manter atualizadas a capacidade e velocidade de navegação quando sugerido pelo Núcleo Docente Estruturante –NDE, atualização periódica das licenças e atualização dos software.

A Faculdade dispõe de microcomputadores distribuídos entre o laboratório de informática, departamentos acadêmicos, departamentos administrativos da Faculdade e projetores, que atendem aulas e atividades práticas nos cursos de graduação, pós graduação e extensão.

Os critérios de prioridade de atualização dos equipamentos são analisados em duas dimensões: critérios estratégicos para os serviços educacionais da Instituição e critérios técnicos. Os critérios técnicos são identificados pelo tempo de uso do equipamento, porcentagem de uso de recursos de processamento, capacidade de armazenamento, acesso à rede e demanda de manutenções corretivas.

O controle dos equipamentos computadores, data show e outros, estão cadastrados no Protheus, software de controle de patrimônio e no SM5 software para gestão e controle do plano de manutenção e acompanhamento dos históricos.

7.7 Plano de Ampliação da Internet

Para melhorar a velocidade de acesso à internet, está previsto a implantação de um sistema de cabeamento de fibra óptica e links dedicados, além de aumento da banda larga com links de 25 MB, distribuída em toda a instituição através de rede cabeada e rede sem fio.

7.8 Expansão de hardware e software

A expansão da infraestrutura de tecnologia deverá ser aprovada pela Direção da Faculdade. Posteriormente, serão definidas as configurações de hardwares e softwares necessárias, bem como o projeto de implantação dos mesmos analisados pela equipe da TI e para implantação de software são analisados pelo Núcleo Docente Estruturante – NDE identificando a necessidade de atualização tecnológica ou aquisição de licenças.

8 AVALIAÇÃO E ACOMPANHAMENTO DO DESENVOLVIMENTO INSTITUCIONAL

8.1 Projeto de Avaliação e Acompanhamento das atividades acadêmicas de Ensino, Pesquisa e Extensão, Planejamento e Gestão

O processo de Avaliação Institucional na Faculdade de Tecnologia SENAI Ítalo Bologna se propõe a envolver todos os procedimentos e demais ações relativas à qualidade e quantidade dos serviços educacionais ofertados pelos cursos e outros setores, definidos por Diretrizes de Educação do SENAI Goiás.

A Faculdade de Tecnologia SENAI Ítalo Bologna baseia todo o seu processo de avaliação institucional em três programas que levam em consideração todas as instâncias das atividades educativas realizadas pela Instituição. Esses programas contemplam todas as dimensões propostas pelo Sistema Nacional de Avaliação da Educação Superior - SINAES. São os seguintes:

- I. Programa de certificação da qualidade da educação profissional, estruturado sobre os padrões estipulados pela Organização Internacional para Padronização(ISO). Implantado em 2007 com o objetivo de certificar a Faculdade de Tecnologia SENAI Ítalo Bologna em conformidade com a norma ISO 9001, atendendo, assim, aos propósitos de inserir, na cultura da Instituição, o auxílio na melhoria dos processos internos, a maior capacitação dos colaboradores, o monitoramento do ambiente de trabalho, a verificação da satisfação dos clientes, colaboradores e fornecedores, num processo contínuo de melhoria do sistema de gestão da qualidade;
- II. Programa de Avaliação da Educação Profissional do SENAI GO, denominado internamente como Avaliação de Reação -metodologia que avalia junto aos educandos a sua satisfação em relação a alguns aspectos: Físicos e Logísticos, Docente e Atendimento ao Cliente;
- III. Avaliação Interna da Instituição coordenada pela Comissão Própria de Avaliação (CPA), instituída em 2005, tem como objetivo geral subsidiar e orientar a gestão institucional a partir da avaliação dos cinco eixos propostos pelo instrumento de avaliação externa do MEC, que são:*Planejamento e Avaliação Institucional;Desenvolvimento Institucional; Políticas Acadêmicas;Políticas de Gestão; e Infraestrutura Física*. Tem como intuito promover os ajustes necessários à elevação do seu padrão de desempenho e à melhoria permanente da qualidade e pertinência das atividades desenvolvidas. A CPA preconiza os princípios do Sistema Nacional de Avaliação da Educação Superior (SINAES), instituído pela Lei nº 10861, de 14/04/2014 e avalia em seu relatório anual as dez dimensões: a

missão e o plano de desenvolvimento institucional; a política para o ensino; a pesquisa, a pós-graduação; a extensão e as respectivas formas de operacionalização, incluídos os procedimentos para estímulo à produção acadêmica; às bolsas de pesquisa, de monitoria e demais modalidades; a responsabilidade social da Instituição, considerada especialmente no que se refere à sua contribuição em relação à inclusão social, ao desenvolvimento econômico e social; à defesa do meio ambiente, da memória cultural, da produção artística e do patrimônio cultural; a comunicação com a sociedade; as políticas de pessoal, as carreiras do corpo docente e do corpo técnico-administrativo, seu aperfeiçoamento, desenvolvimento profissional e suas condições de trabalho; organização e gestão da Instituição, especialmente o funcionamento e representatividade dos seus órgãos, sua independência e autonomia na relação com a Mantenedora, e a participação dos segmentos da comunidade da Faculdade nos processos decisórios; infraestrutura física, especialmente a de ensino e de pesquisa, biblioteca, recursos de informação e comunicação; planejamento e avaliação, especialmente os processos, resultados e eficácia da autoavaliação institucional; políticas de atendimento aos estudantes; e sustentabilidade financeira, tendo em vista o significado social da continuidade dos compromissos na oferta da educação superior.

Tabela 44 - Instrumentos de avaliação

Instrumento	Quem Avalia	O que avalia
Questionário 1	Discente	A Instituição de Ensino em relação aos 54 aspectos que são agrupados em 11 tópicos denominados de indicadores, sendo eles: Qualidade dos Serviços; Biblioteca; Sobre o Curso; Gestão Financeira; Núcleo de Apoio ao Discente - NAD e Núcleo de Ensino, Pesquisa e Extensão - NEPE; Ouvidoria; Portal do Aluno e do SENAI; Comissão Própria de Avaliação - CPA; Infraestrutura para o corpo discente; Comunicação Interna e externa; e Secretaria Acadêmica.
Questionário 2	Docente	A Instituição de Ensino em relação aos 42 aspectos que foram agrupados em 10 tópicos denominados de indicadores, sendo eles: Instalações Físicas; Coordenação do Curso; Missão e o Plano de Desenvolvimento Institucional (PDI); Sustentabilidade Financeira; Comissão Própria de Avaliação (CPA); Colegiados e outros órgãos internos; Comunicação Interna e Externa; Biblioteca; Secretaria Acadêmica e Equipe Diretiva da FATEC IB. Os docentes ainda realizam uma autoavaliação com 9 aspectos.
Questionário 3	Técnico-administrativo	A Instituição de Ensino em relação aos 33 aspectos que foram agrupados em 7 tópicos denominados de indicadores, sendo eles: Institucional; Infraestrutura; Qualidade dos serviços; Relacionamento Interpessoal; Gestão; CPA; Comunicação Interna e Externa. A equipe técnica/administrativa ainda realiza uma autoavaliação com 4 aspectos.

8.2 Formas de participação da comunidade acadêmica, técnica e administrativa, incluindo a atuação da Comissão Própria de Avaliação - CPA

A Comunidade acadêmica, técnica e administrativa participa do processo de avaliação interna, quando: respondem aos instrumentos da avaliação; analisam os resultados; divulgam os resultados; e realizam as ações necessárias.

A Comissão Própria de Avaliação (CPA) é a responsável pela condução deste processo de avaliação. Com base nos dados coletados e nos resultados obtidos, são elaborados relatórios analíticos a fim de permitirem uma visão global da avaliação realizada e destacar oportunidades de melhoria do processo.

8.3 Formas de utilização dos resultados das avaliações

A Comissão Própria de Avaliação (CPA) realiza anualmente a avaliação institucional, analisa os resultados e propõem ações de melhoria, encaminhando os relatórios para o Instituto Nacional de Estudos e Pesquisas Educacionais - Anísio Teixeira (INEP) -, e para a Diretoria da Faculdade de Tecnologia SENAI Ítalo Bologna.

A Faculdade de Tecnologia SENAI Ítalo Bologna, tomando como referencial o relatório da Comissão Própria de Avaliação, o seu caráter diagnóstico e formativo de autoconhecimento, permite uma nova análise das prioridades estabelecidas no Projeto Pedagógico Institucional e o engajamento da comunidade acadêmica na construção de novas alternativas e práticas.

Por último, os resultados da autoavaliação são submetidos ao olhar externo de especialistas de áreas/cursos, de planejamento e de gestão da educação superior, na perspectiva de uma avaliação externa das propostas e das práticas desenvolvidas. Dessa forma, o diagnóstico da avaliação institucional serve para o autoconhecimento institucional, orientando a gestão para a definição de seu planejamento estratégico a partir das sugestões apresentadas.

9 ASPECTOS FINANCEIROS E ORÇAMENTÁRIOS

Demonstração da sustentabilidade financeira, incluindo os programas de expansão previstos no PDI.

9.1 Estratégia de gestão econômico-financeira

O Departamento Regional do Serviço Nacional de Aprendizagem Industrial SENAIGO é mantido por recursos provenientes de contribuições mensais recolhidas compulsoriamente das indústrias, sob duas formas: contribuição geral e contribuição adicional.

A contribuição geral, no valor de 1% do montante da remuneração paga aos empregados, é arrecadada pelo Instituto Nacional do Seguro Social - INSS -, órgão do Ministério da Previdência Social, o qual retém 3% do total, a título de reembolso de despesas operacionais.

Os 97% restantes são transferidos para o SENAI e distribuídos da seguinte maneira:

- 85% para o Departamento Regional em cujo âmbito se situa as empresas contribuintes;
- 5% para a manutenção do Departamento Nacional;
- 2% para a manutenção da Confederação Nacional da Indústria;
- 4% para a constituição de auxílio a Departamentos Regionais cuja arrecadação é insuficiente para cobrir despesas administrativas e operacionais;
- 4% para os planos de ampliação das atividades do SENAI nas regiões Norte e Nordeste do País.

A contribuição adicional, no valor de 0,2% sobre o salário contribuição das empresas com mais de 500 empregados, é recolhida e fiscalizada diretamente pelo SENAI e sua aplicação, gerenciada pelo Departamento Nacional, é dirigida para:

- A assistência aos empregadores na elaboração e execução de programas de treinamento de pessoal dos diversos níveis de qualificação e na realização de aprendizagem na empresa;
- A concessão de bolsas de estudo para formação continuada de capacitação e aperfeiçoamento a pessoal de direção e a empregados selecionados das empresas contribuintes, bem como a professores, instrutores, administrativos e técnicos do próprio SENAI.

Embora o SENAI conte com as receitas descritas, a manutenção dos cursos de graduação e pós-graduação da Faculdade de Tecnologia SENAI Ítalo Bologna está orientada pelo princípio da auto sustentação. O somatório das receitas dos cursos de graduação e pós-graduação proporciona a sustentabilidade das modalidades. A análise dessas modalidades é realizada em conjunto, pois é aplicada uma filosofia de coexistência e mutualidade, compartilhando recursos físicos.

9.2 Planos de investimentos

Os investimentos em modernização e ampliação de ambientes e equipamentos segue o que é preconizado no Plano Diretor de Investimentos (PDINVEST), com o intuito de atender o Mapa Estratégico do SENAI GO, no que diz respeito a “Garantir Infraestrutura Tecnológica e Física Adequada”.

9.3 Previsão orçamentária e cronograma de execução (5 anos)

Tabela 45 - Previsão orçamentária do Curso Superior de Tecnologia em Automação Industrial

CST - Automação Ind.	2015	2016	2017	2018	2019
Quant. De alunos	171	171	171	171	171
Varição da Despesa	5,0%	5,0%	5,0%	5,0%	5,0%
Varição da Arrecadação	0,0%	6,4%	6,4%	6,4%	6,4%
Despesa anual por aluno	R\$ 8.000,2	R\$ 8.400,2	R\$ 8.820,2	R\$ 9.261,2	R\$ 9.724,2
Receita anual por aluno	R\$ 6.082,9	R\$ 6.472,2	R\$ 6.886,4	R\$ 7.327,1	R\$ 7.796,1
Despesa	R\$ 1.368.027,2	R\$ 1.436.428,5	R\$ 1.508.249,9	R\$ 1.583.662,4	R\$ 1.662.845,6
Arrecadação	R\$ 1.040.171,3	R\$ 1.106.742,3	R\$ 1.177.573,8	R\$ 1.252.938,5	R\$ 1.333.126,6
Sustentabilidade	76,0%	77,0%	78,1%	79,1%	80,2%
Valor Médio da Parcela	R\$ 533,6	R\$ 567,7	R\$ 604,1	R\$ 642,7	R\$ 683,9

Tabela 46 - Previsão Orçamentária do Curso Superior de Tecnologia em Mecatrônica Industrial

CST - Mecatrônica Industrial	2015	2016	2017	2018	2019
Quant. De alunos	0	0	0	68	134
Varição da Despesa	0,0%	0,0%	0,0%	5,0%	5,0%
Varição da Arrecadação	0,0%	0,0%	0,0%	6,4%	6,4%
Despesa anual por aluno	R\$ 0,0	R\$ 0,0	R\$ 0,0	R\$ 9.261,2	R\$ 9.724,3
Receita anual por aluno	R\$ 0,0	R\$ 0,0	R\$ 0,0	R\$ 6.232,6	R\$ 6.631,5
Despesa	R\$ 0,0	R\$ 0,0	R\$ 0,0	R\$ 629.761,6	R\$ 1.303.050,8
Arrecadação	R\$ 0,0	R\$ 0,0	R\$ 0,0	R\$ 423.817,3	R\$ 888.620,3
Sustentabilidade	0,0%	0,0%	0,0%	67,3%	68,2%
Valor Médio da Parcela	R\$ 0,0	R\$ 0,0	R\$ 0,0	R\$ 546,7	R\$ 581,7

Tabela 47 - Previsão Orçamentária dos cursos de graduação

Graduação	2015	2016	2017	2018	2019
Quant. De alunos	171	171	171	239	305
Despesa	R\$ 1.368.027,2	R\$ 1.436.428,5	R\$ 1.508.249,9	R\$ 2.213.424,0	R\$ 2.965.896,4
Arrecadação	R\$ 1.040.171,3	R\$ 1.106.742,3	R\$ 1.177.573,8	R\$ 1.676.755,8	R\$ 2.221.746,9
Sustentabilidade	76,0%	77,0%	78,1%	75,8%	74,9%